




Dell Precision 3510

Manual de utilizare

Reglementare de Model: P48F
Reglementare de Tip: P48F001



Note, atenționări și avertismente

-  **NOTIFICARE:** O NOTĂ indică informații importante care vă ajută să optimizați utilizarea computerului.
-  **AVERTIZARE:** O ATENȚIONARE indică un pericol potențial de deteriorare a hardware-ului sau de pierdere de date și vă arată cum să evitați problema.
-  **AVERTISMENT:** Un AVERTISMENT indică un pericol potențial de deteriorare a bunurilor, de vătămare corporală sau de deces.

Copyright © 2015 Dell Inc. Toate drepturile rezervate. Acest produs este protejat de legile din S.U.A. și de legile internaționale privind drepturile de autor și proprietatea intelectuală. Dell™ și sigla Dell sunt mărci comerciale ale Dell Inc. în Statele Unite și/sau alte jurisdicții. Toate celelalte mărci și denumiri menționate aici pot fi mărci comerciale ale companiilor respective.

2016 - 05

Rev. A02

Cuprins

1 Efectuarea lucrărilor în interiorul computerului.....	6
Instrucțiuni de siguranță.....	6
Înainte de a efectua lucrări în interiorul computerului.....	7
Oprirea computerului.....	7
După efectuarea lucrărilor în interiorul computerului.....	8
2 Scoaterea și instalarea componentelor.....	9
Instrumente recomandate.....	9
Instalarea cartei SIM (Subscriber Identification Module - Modul de identificare abonat).....	9
Scoaterea cartei SIM (Subscriber Identification Module - Modul de identificare abonat).....	10
Scoaterea capacului bazei.....	10
Instalarea capacului bazei.....	10
Scoaterea bateriei.....	11
Instalarea bateriei.....	12
Scoaterea ansamblului hard diskului.....	13
Scoaterea hard diskului din suport.....	13
Instalarea hard diskului în suport.....	14
Instalarea ansamblului hard diskului.....	15
Instalarea plăcii SSD M.2.....	15
Scoaterea hard diskului opțional pe bază de semiconductori M.2 (SSD).....	15
Instalarea plăcii SSD PCIe opționale.....	16
Scoaterea plăcii SSD PCIe opționale.....	16
Scoaterea modulului de memorie.....	17
Instalarea modulului de memorie.....	17
Scoaterea plăcii WLAN.....	18
Instalarea plăcii WLAN.....	18
Scoaterea plăcii WWAN.....	18
Instalarea plăcii WWAN.....	19
Scoaterea portului conectorului de alimentare.....	19
Instalarea portului conectorului de alimentare.....	20
Scoaterea tastaturii	20
Instalarea tastaturii.....	21
Scoaterea ansamblului afișajului.....	21
Instalarea ansamblului afișajului.....	23
Îndepărtarea cadrului afișajului.....	24
Instalarea cadrului afișajului.....	24
Scoaterea panoului afișajului.....	24
Instalarea panoului afișajului.....	25

Scoaterea camerei.....	25
Instalarea camerei.....	26
Scoaterea cadrului de andocare.....	26
Instalarea cadrului de andocare.....	28
Scoaterea plăcii cititorului opțional de cartele SmartCard.....	28
Instalarea plăcii cititorului opțional de cartele SmartCard.....	29
Scoaterea plăcii cititorului de amprente.....	29
Instalarea plăcii cititorului opțional de amprente.....	30
Scoaterea plăcii cu LED-uri.....	30
Instalarea plăcii cu LED-uri.....	31
Scoaterea ansamblului radiatorului.....	31
Instalarea ansamblului radiatorului.....	32
Scoaterea bateriei rotunde.....	32
Instalarea bateriei rotunde.....	33
Scoaterea difuzoarelor.....	33
Instalarea difuzoarelor.....	34
Scoaterea plăcii de sistem.....	34
Instalarea plăcii de sistem.....	35

3 Opțiunile de configurare a sistemului..... 37

Boot Sequence.....	37
Tastele de navigare.....	37
Prezentare generală a configurării sistemului.....	38
Accesarea programului System Setup (Configurare sistem).....	38
Opțiunile ecranului General (Generalități).....	38
Opțiunile ecranului System configuration (Configurație sistem).....	39
Opțiunile ecranului Video (Video).....	42
Opțiunile ecranului Security (Securitate).....	42
Opțiunile ecranului Secure Boot (Încărcare securizată).....	44
Opțiunile ecranului Intel Software Guard Extensions (Extensii de protecție software Intel).....	45
Opțiunile ecranului Performance (Performanțe).....	45
Opțiunile ecranului Power management (Gestionare alimentare).....	46
Opțiunile ecranului POST Behavior (Comportament POST).....	48
Opțiunile ecranului Virtualization Support (Suport virtualizare).....	49
Opțiunile ecranului Wireless (Wireless).....	50
Opțiunile ecranului Maintenance (Întreținere).....	51
Opțiunile ecranului System Log (Jurnal de sistem).....	51
Actualizarea sistemului BIOS	51
Parola de sistem și de configurare.....	52
Atribuirea unei parole de sistem și a unei parole de configurare.....	53
Ștergerea sau modificarea unei parole de sistem și/ori de configurare existente.....	53


4	Specificații tehnice.....	55
	Specificații de sistem.....	55
	Specificațiile procesorului.....	55
	Specificațiile memoriei.....	56
	Specificații stocare.....	56
	Specificații audio.....	56
	Specificații video.....	57
	Specificațiile camerei.....	57
	Specificații privind comunicațiile.....	58
	Specificațiile porturilor și ale conectorilor.....	58
	Specificațiile cartelelor inteligente fără contact.....	58
	Specificațiile afișajului.....	59
	Specificațiile tastaturii.....	60
	Specificațiile touchpadului.....	60
	Specificațiile bateriei.....	60
	Specificațiile adaptorului de c.a.....	61
	Specificații fizice.....	62
	Specificații de mediu.....	62
5	Diagnosticarea.....	64
	Diagnosticarea prin evaluarea îmbunătățită a sistemului la preîncărcare (ePSA).....	64
	Indicatoarele luminoase de stare a dispozitivelor.....	65
	Indicatoarele luminoase de stare a bateriei.....	66
6	Cum se poate contacta Dell.....	68


Efectuarea lucrărilor în interiorul computerului


Instrucțiuni de siguranță


Utilizați următoarele recomandări privind siguranța pentru a vă ajuta să protejați computerul împotriva deteriorărilor potențiale și pentru a vă ajuta să vă asigurați siguranța personală. În lipsa altor recomandări, fiecare procedură inclusă în acest document presupune existența următoarelor condiții:


- Ați citit informațiile privind siguranța livrate împreună cu computerul.
- O componentă poate fi remontată sau, dacă este achiziționată separat, instalată prin efectuarea procedurii de scoatere în ordine inversă.


 **AVERTISMENT:** Deconectați toate sursele de alimentare înainte de a deschide capacul sau panourile computerului. După ce finalizați lucrările în interiorul computerului, remontați toate capacele, panourile și șuruburile înainte de a conecta sursa de alimentare.


 **AVERTISMENT:** Înainte de a efectua lucrări în interiorul computerului, citiți informațiile privind siguranța livrate împreună cu computerul. Pentru informații suplimentare privind siguranța și cele mai bune practici, consultați pagina de pornire privind conformitatea cu reglementările la adresa www.dell.com/regulatory_compliance.

 **AVERTIZARE:** Numeroase reparații pot fi efectuate exclusiv de către un tehnician de service certificat. Trebuie să efectuați numai operații de depanare și reparații simple conform autorizării din documentația produsului dvs. sau conform instrucțiunilor echipei de service și asistență online sau prin telefon. Deteriorarea produsă de operațiile de service neautorizate de Dell nu este acoperită de garanția dvs. Citiți și respectați instrucțiunile de siguranță furnizate împreună cu produsul.

 **AVERTIZARE:** Pentru a evita descărcarea electrostatică, conectați-vă la împământare utilizând o brățară antistatică sau atingând periodic o suprafață metalică nevopsită, cum ar fi un conector de pe partea din spate a computerului.

 **AVERTIZARE:** Manevrați componentele și plăcile cu atenție. Nu atingeți componentele sau contactele de pe o placă. Apucați placa de margini sau de suportul de montare metalic. Apucați o componentă, cum ar fi un procesor, de margini, nu de pini.


 **AVERTIZARE:** Când deconectați un cablu, trageți de conector sau de lamela de tragere, nu de cablul propriu-zis. Unele cabluri au conectori cu lamele de blocare; dacă deconectați un cablu de acest tip, apăsați pe lamelele de blocare înainte de a deconecta cablul. În timp ce îndepărtați conectorii, mențineți-i aliniați uniform pentru a evita îndoirea pinilor acestora. De asemenea, înainte de a conecta un cablu, asigurați-vă că ambii conectori sunt orientați și aliniați corect.

 **NOTIFICARE:** Culoarea computerului dvs. și anumite componente pot fi diferite față de ilustrațiile din acest document.


Înainte de a efectua lucrări în interiorul computerului

Pentru a evita deteriorarea computerului, efectuați pașii următori înainte de a începe lucrări în interiorul acestuia.


1. Asigurați-vă că respectați [Instrucțiunile de siguranță](#).
2. Asigurați-vă că suprafața de lucru este plană și curată pentru a preveni zgârierea capacului computerului.
3. Opriti computerul, consultați [Oprirea computerului](#).





 **AVERTIZARE: Pentru a deconecta un cablu de rețea, întâi decuplați cablul de la computer, apoi decuplați-l de la dispozitivul de rețea.**

4. Deconectați toate cablurile de rețea de la computer.
5. Deconectați computerul și toate dispozitivele atașate de la prizele electrice.
6. Țineți apăsat pe butonul de alimentare în timp ce computerul este deconectat pentru a lega placa de bază la pământ.
7. Scoateți capacul.

 **AVERTIZARE: Înainte de a atinge vreun obiect din interiorul computerului, conectați-vă la împământare atingând o suprafață metalică nevopsită, cum ar fi placa metalică de pe partea din spate a computerului. În timp ce lucrați, atingeți periodic o suprafață metalică nevopsită pentru a disipa electricitatea statică, care poate deteriora componentele interne.**

Oprirea computerului

 **AVERTIZARE: Pentru a evita pierderea datelor, salvați și închideți toate fișierele deschise și ieșiți din toate programele deschise înainte să opriți computerul.**

1. Oprirea computerului:
 - În Windows 10 (utilizând un mouse sau un dispozitiv cu capacitate tactilă):
 1. Faceți clic pe sau atingeți .
 2. Faceți clic pe sau atingeți  și apoi faceți clic ori atingeți **Închidere**.
 - În Windows 8 (utilizând un dispozitiv cu capacitate tactilă):
 1. Trageți cu degetul dinspre marginea din dreapta a ecranului, deschizând meniul **Butoane** și selectați **Setări**.
 2. Atingeți  și apoi selectați **Închidere**.
 - În Windows 8 (utilizând un mouse):
 1. Orientați indicatorul în colțul din dreapta sus al ecranului și faceți clic pe **Settings (Setări)**.
 2. Faceți clic pe  și apoi selectați **Închidere**.
 - În Windows 7:
 1. Faceți clic pe **Start**.

2. Faceți clic pe **Închidere**.
2. Asigurați-vă că sunt oprite computerul și toate dispozitivele atașate. În cazul în care computerul și dispozitivele atașate nu se opresc automat când închideți sistemul de operare, apăsați și mențineți apăsat butonul de alimentare timp de circa 6 secunde pentru a le opri.

După efectuarea lucrărilor în interiorul computerului

După ce ați finalizat toate procedurile de remontare, asigurați-vă că ați conectat toate dispozitivele externe, plăcile și cablurile înainte de a porni computerul.

 **AVERTIZARE: Pentru a evita deteriorarea computerului, utilizați numai bateria creată pentru acest computer Dell. Nu utilizați baterii create pentru alte computere Dell.**

1. Conectați toate dispozitivele externe, cum ar fi un replicator de porturi sau baza pentru suporturi media și remontați toate cardurile, cum ar fi un ExpressCard.
2. Conectați toate cablurile de rețea sau de telefonie la computerul dvs.

 **AVERTIZARE: Pentru a conecta un cablu de rețea, mai întâi conectați cablul la dispozitivul de rețea și apoi conectați-l la computer.**

3. Remontați bateria.
4. Remontați capacul bazei.
5. Conectați computerul și toate dispozitivele atașate la prizele electrice.
6. Porniți computerul.

Scoaterea și instalarea componentelor

Această secțiune furnizează informații detaliate despre modul de scoatere sau de instalare a componentelor din computer.

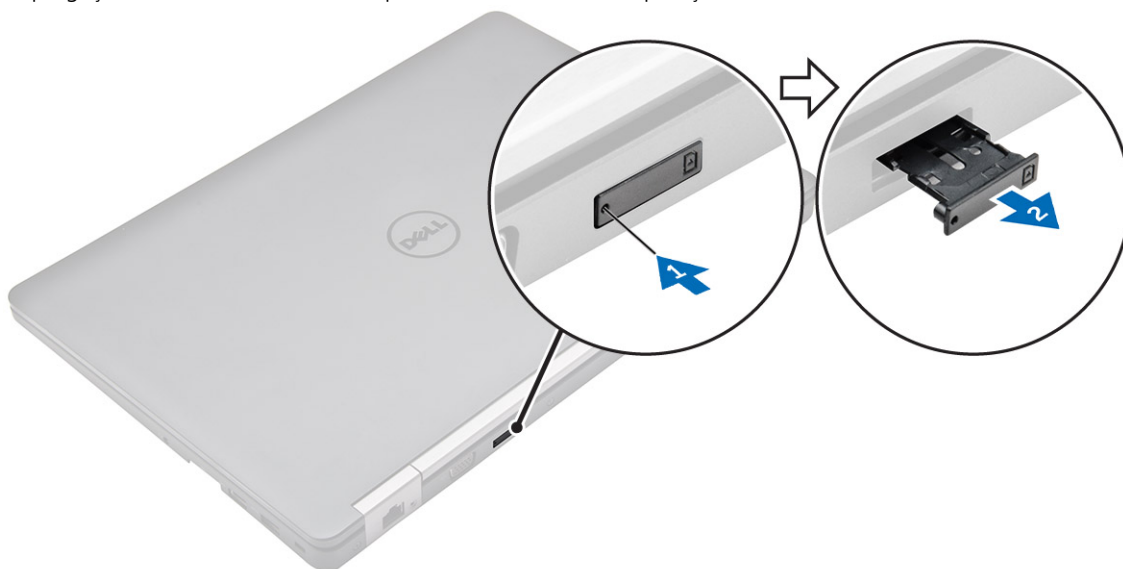
Instrumente recomandate

Procedurile din acest document necesită următoarele instrumente:

- Șurubelniță mică cu vârful lat
- Șurubelniță cu vârf în cruce nr. 0
- Șurubelniță cu vârf în cruce nr. 1
- Știft de plastic mic

Instalarea cartelei SIM (Subscriber Identification Module - Modul de identificare abonat)

1. Urmăriți procedurile din secțiunea [Înainte de a efectua lucrări în interiorul computerului](#).
2. Introduceți o agrafă sau un instrument de scoatere a cartelei SIM în orificiul de dimensiuni mici pentru a scoate tava cartelei SIM [1].
3. Așezați cartela SIM în tava destinată acesteia [2].
4. Împingeți tava cartelei SIM în fantă până când se fixează în poziție.



Scoaterea cartelei SIM (Subscriber Identification Module - Modul de identificare abonat)

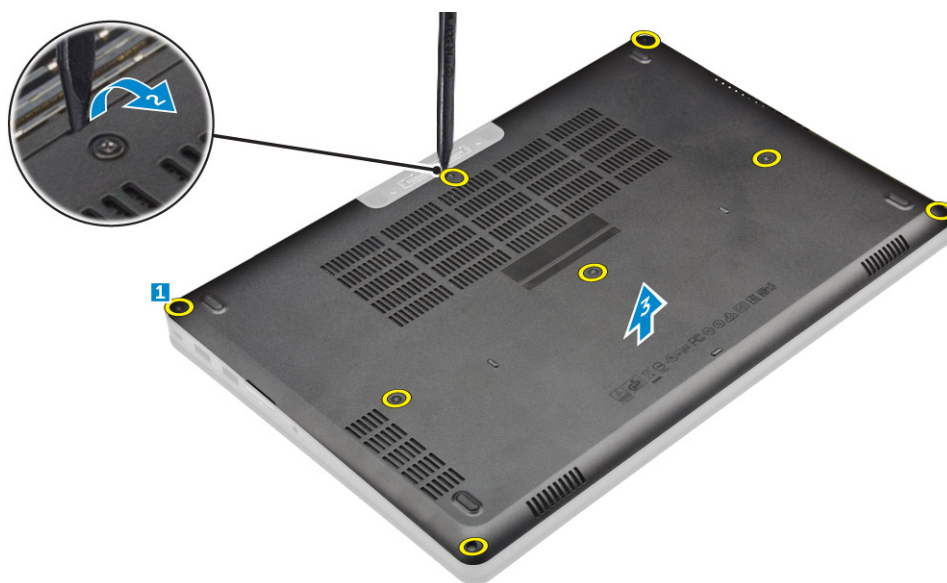
△ AVERTIZARE: Scoaterea cartelei SIM în timp ce computerul este pornit poate cauza pierderea de date sau deteriorarea cartelei. Asigurați-vă că este oprit computerul sau că sunt dezactivate conexiunile de rețea.

1. Introduceți o agrafă sau un instrument de scoatere a cartelei SIM în orificiul de dimensiuni mici de pe tava cartelei SIM.
2. Scoateți cartela SIM din tava destinată acesteia.
3. Împingeți tava cartelei SIM în fantă până când se fixează în poziție.

Scoaterea capacului bazei

1. Urmați procedurile din secțiunea [Înainte de a efectua lucrări în interiorul computerului](#).
2. Pentru a scoate capacul bazei:
 - a. Slăbiți șuruburile care fixează capacul bazei pe computer [1].
 - b. Ridicați capacul bazei din margine și scoateți-l din computer [2, 3].


✎ NOTIFICARE: Este posibil să aveți nevoie de un știft de plastic pentru ridicarea capacului bazei din margini.



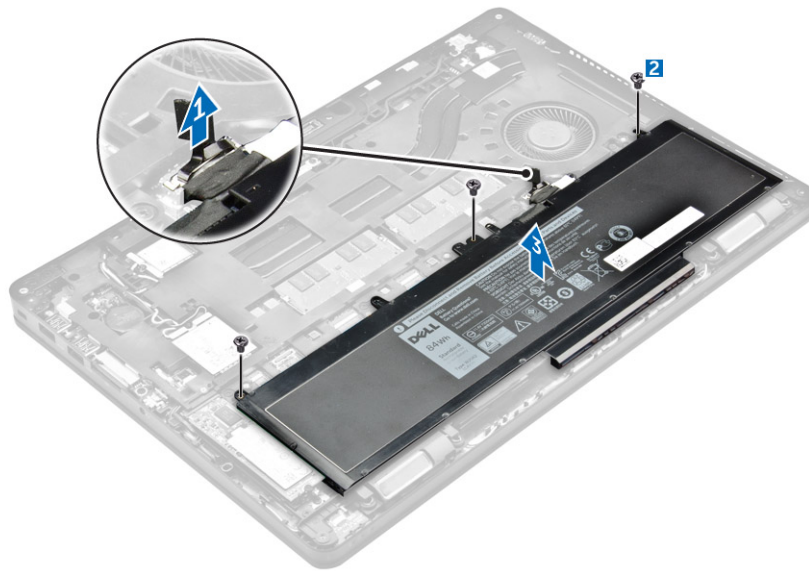
Instalarea capacului bazei

1. Aliniați capacul bazei cu suporturile pentru șuruburi de pe computer.
2. Apăsați pe marginile capacului până când se fixează în poziție cu un sunet specific.
3. Strângeți șuruburile pentru a fixa capacul bazei pe computer.
4. Urmați procedura din secțiunea [După efectuarea lucrărilor în interiorul computerului](#).

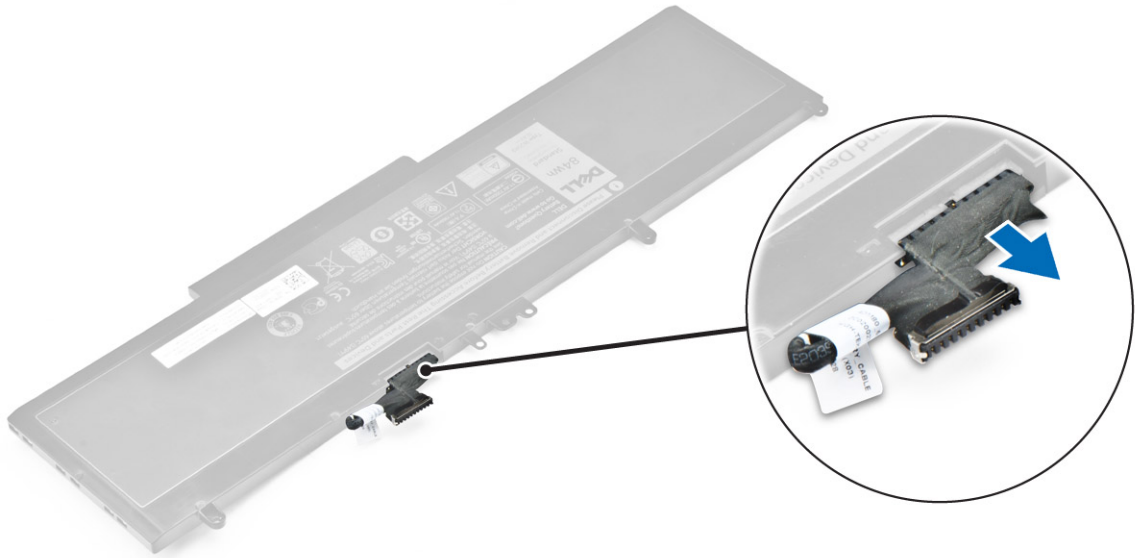
Scoaterea bateriei

 **NOTIFICARE:** În cazul în care computerul acceptă bateria cu 6 elemente, acesta nu va accepta un hard disk.

1. Urmăți procedurile din secțiunea [Înainte de a efectua lucrări în interiorul computerului](#).
2. Scoateți [capacul bazei](#).
3. Pentru a scoate bateria:
 - a. Deconectați cablul bateriei de la conectorul de pe placa de sistem [1].
 - b. Scoateți șuruburile care fixează bateria pe computerul [2].
 - c. Ridicați bateria pentru a o scoate din computer [3].




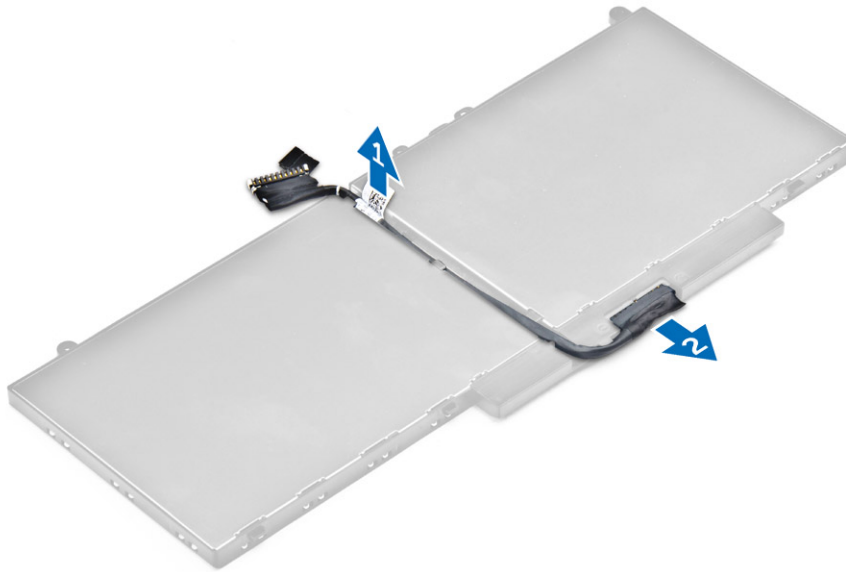
4. Deconectați cablul de la baterie.




 **NOTIFICARE:** Acest pas este aplicabil doar bateriei cu 6 elemente.

5. Desprindeți cablul din canalul de direcționare [1] și scoateți cablul din baterie [2].

 **NOTIFICARE:** Acest pas este aplicabil doar bateriei cu 4 elemente.



Instalarea bateriei

 **NOTIFICARE:** În cazul în care computerul acceptă o baterie cu 6 elemente, acesta nu va accepta un hard disk.

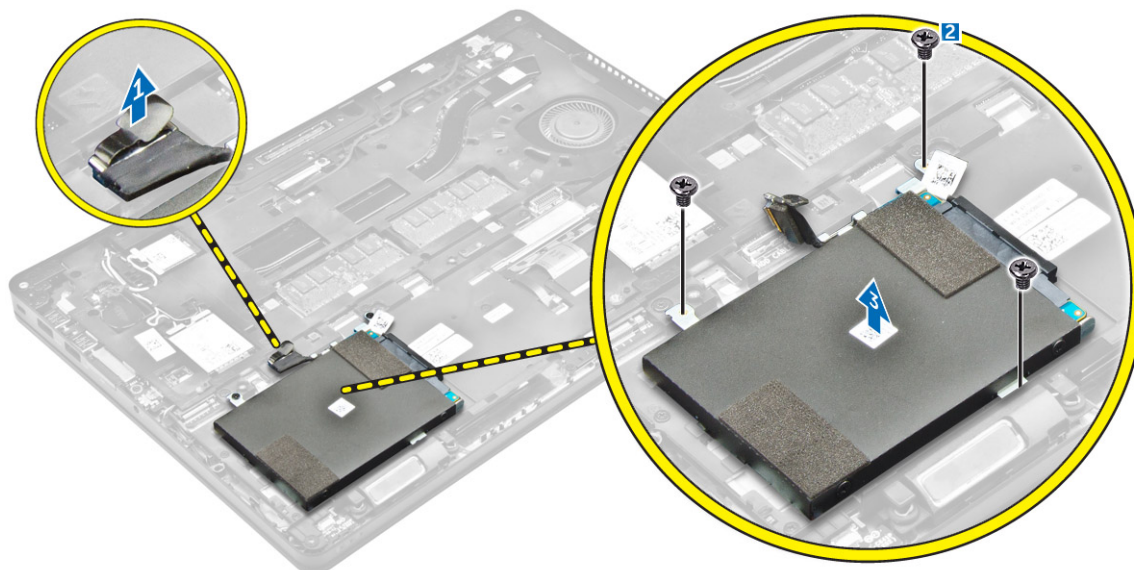
1. Conectați cablul bateriei la conectorul de pe baterie.
2. Treceți cablul bateriei prin canalul de direcționare de pe baterie.

 **NOTIFICARE:** Acest pas este aplicabil doar bateriei cu 4 elemente.

3. Introduceți bateria în slotul din computerul.
4. Strângeți șuruburile pentru a fixa bateria de computer.
5. Conectați cablul bateriei la conectorul de pe placa de sistem.
6. Instalați [capacul bazei](#).
7. Urmați procedura din secțiunea [După efectuarea lucrărilor în interiorul computerului](#).

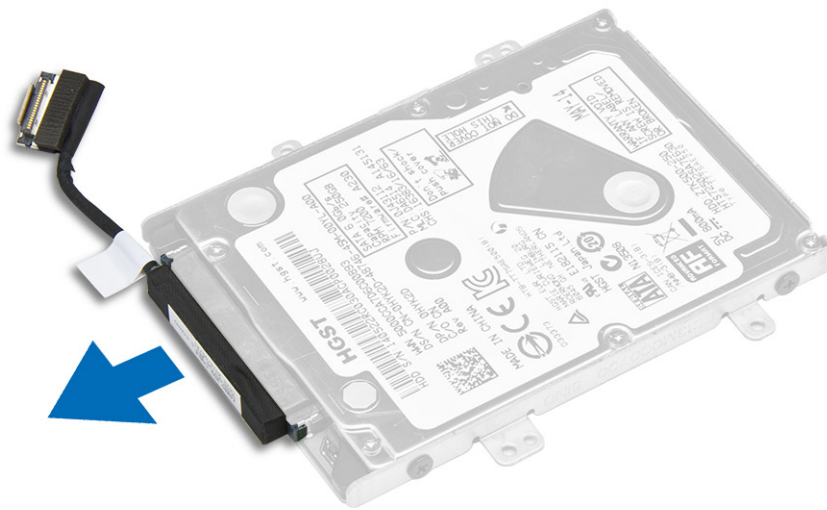
Scoaterea ansamblului hard diskului

1. Urmați procedurile din secțiunea [Înainte de a efectua lucrări în interiorul computerului](#).
2. Scoateți:
 - a. [capacul bazei](#)
 - b. [bateria](#)
3. Pentru a scoate ansamblul hard diskului:
 - a. Deconectați cablul hard diskului de la conectorul de pe placa de sistem [1].
 - b. Scoateți șuruburile care fixează ansamblul hard diskului pe computer [2].
 - c. Scoateți prin ridicare ansamblul hard diskului din computer [3].

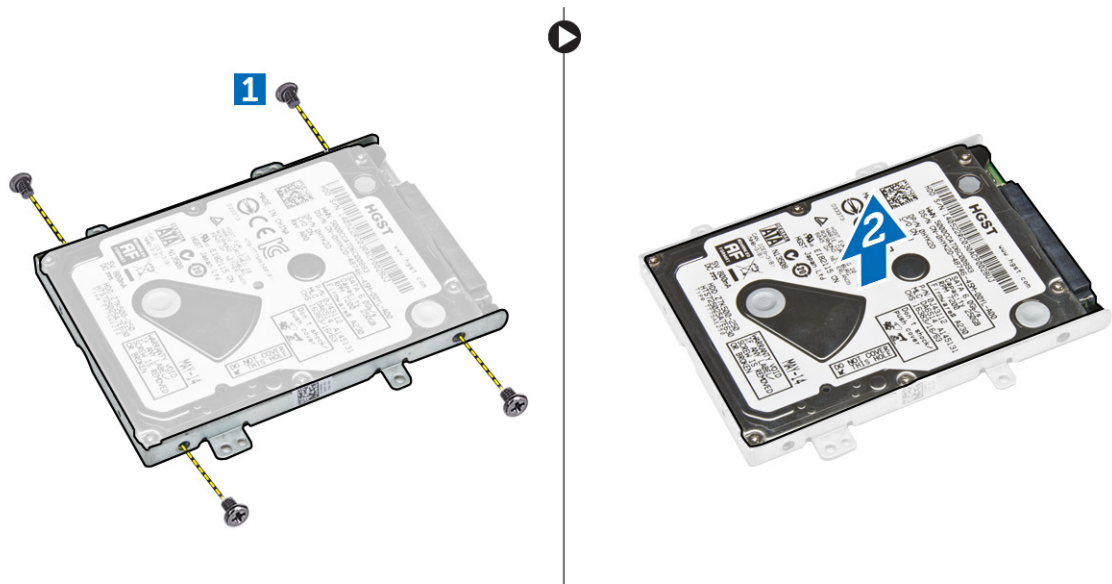


Scoaterea hard diskului din suport

1. Urmați procedurile din secțiunea [Înainte de a efectua lucrări în interiorul computerului](#).
2. Scoateți:
 - a. [capacul bazei](#)
 - b. [bateria](#)
 - c. [ansamblul hard diskului](#)
3. Trageți cablul hard diskului pentru a-l scoate din conector.



4. Scoateți șuruburile care fixează suportul hard diskului pe hard disk [1] și ridicați hard diskul din suport [2].



Instalarea hard diskului în suport

1. Aliniați suporturile pentru șuruburi de pe hard disk cu șuruburile de pe suportul hard diskului.
2. Introduceți hard diskul în suportul său.
3. Strângeți șuruburile pentru a fixa hard diskul pe suport.
4. Instalați:
 - a. [ansamblul hard diskului](#)
 - b. [bateria](#)
 - c. [capacul bazei](#)

5. Urmați procedura din secțiunea [După efectuarea lucrărilor în interiorul sistemului](#).

Instalarea ansamblului hard diskului

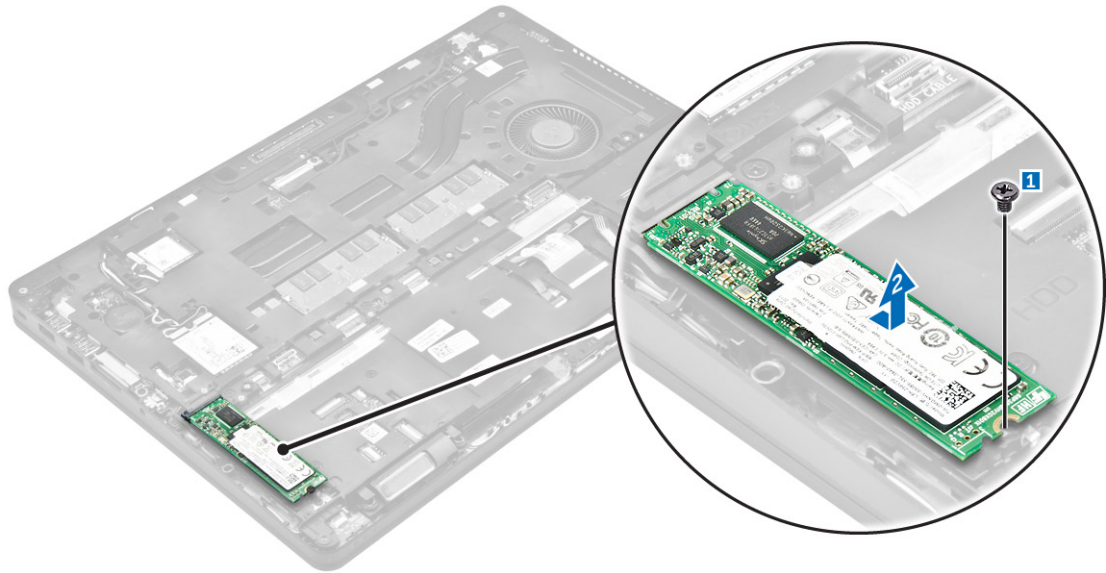
1. Introduceți ansamblul hard diskului în fanta de pe computer.
2. Strângeți șuruburile pentru a fixa ansamblul hard diskului pe computer.
3. Conectați cablul hard diskului la conectorul de pe hard disk și de pe placa de sistem.
4. Instalați:
 - a. [bateria](#)
 - b. [capacul bazei](#)
5. Urmați procedurile din secțiunea [După efectuarea lucrărilor în interiorul sistemului](#).

Instalarea plăcii SSD M.2

1. Introduceți placa SSD în conectorul de pe computer.
2. Strângeți șurubul pentru a fixa placa SSD pe computer.
3. Instalați:
 - a. [bateria](#)
 - b. [capacul bazei](#)
4. Urmați procedura din secțiunea [După efectuarea lucrărilor în interiorul computerului](#).

Scoaterea hard diskului opțional pe bază de semiconductori M.2 (SSD)

1. Urmați procedurile din secțiunea [Înainte de a efectua lucrări în interiorul computerului](#).
2. Scoateți:
 - a. [capacul bazei](#)
 - b. [bateria](#)
3. Pentru a scoate placa SSD:
 - a. Scoateți șurubul care fixează placa SSD pe computer [1].
 - b. Glisați și scoateți prin ridicare placa SSD din computer [2].

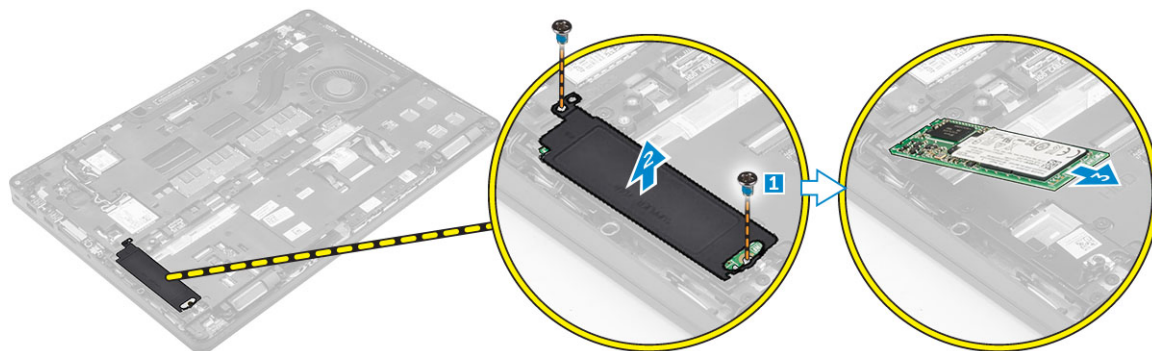


Instalarea plăcii SSD PCIe opționale

1. Introduceți clema plăcii SSD în fanta de pe computer.
2. Strângeți șuruburile pentru a fixa clema plăcii SSD pe computer.
3. Introduceți placa SSD în conectorul de pe computer.
4. Așezați suportul plăcii SSD peste placa SSD și strângeți șuruburile pentru a-l fixa pe computer.
5. Instalați:
 - a. [bateria](#)
 - b. [capacul bazei](#)
6. Urmați procedura din secțiunea [După efectuarea lucrărilor în interiorul computerului](#).

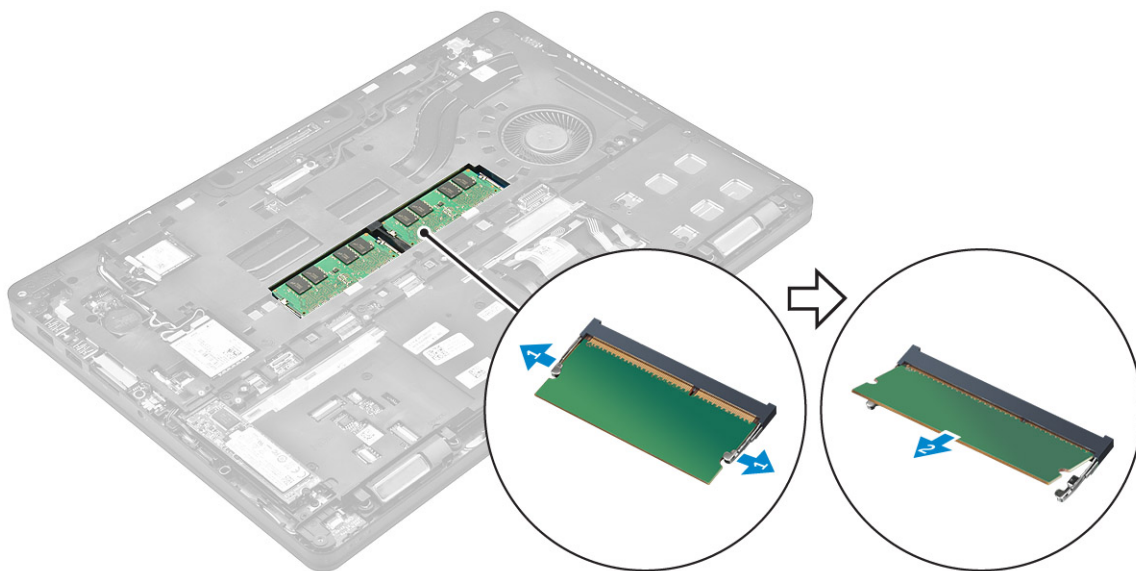
Scoaterea plăcii SSD PCIe opționale

1. Urmați procedurile din secțiunea [Înainte de a efectua lucrări în interiorul computerului](#).
2. Scoateți:
 - a. [capacul bazei](#)
 - b. [bateria](#)
3. Pentru a scoate placa SSD PCIe:
 - a. Scoateți șuruburile care fixează suportul plăcii SSD pe computer [1].
 - b. Scoateți suportul plăcii SSD [2].
 - c. Scoateți placa SSD din computer [3].



Scoaterea modului de memorie

1. Urmați procedurile din secțiunea [Înainte de a efectua lucrări în interiorul computerului.](#)
2. Scoateți:
 - a. [capacul bazei](#)
 - b. [bateria](#)
3. Îndepărtați clemele de fixare de pe modulul de memorie până când acesta sare din poziție [1].
4. Scoateți modulul de memorie de pe placa de sistem [2].

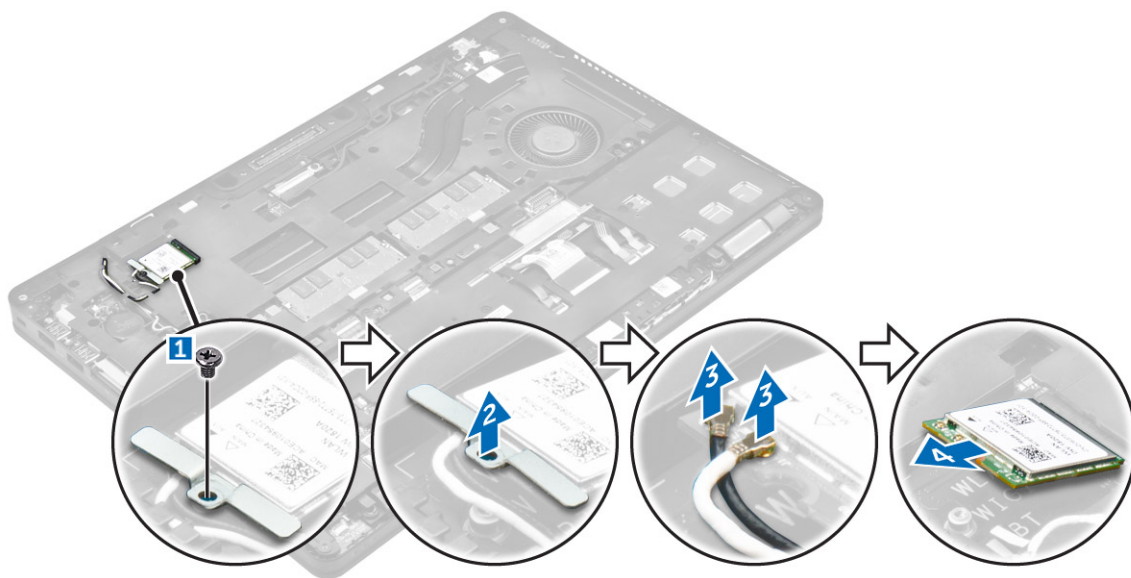


Instalarea modului de memorie

1. Introduceți modulul de memorie în soclul modului de memorie până când clemele fixează modulul de memorie.
2. Instalați:
 - a. [bateria](#)
 - b. [capacul bazei](#)
3. Urmați procedurile din secțiunea [După efectuarea lucrărilor în interiorul computerului.](#)

Scoaterea plăcii WLAN

1. Urmați procedurile din secțiunea [Înainte de a efectua lucrări în interiorul computerului.](#)
2. Scoateți:
 - a. [capacul bazei](#)
 - b. [bateria](#)
3. Pentru a scoate placa WLAN:
 - a. Scoateți șurubul care fixează suportul metalic pe placa WLAN [1].
 - b. Scoateți suportul de metal [2].
 - c. Deconectați cablurile plăcii WLAN de la conectorii de pe placa WLAN [3].
 - d. Desprindeți cablurile plăcii WLAN din canalul de direcționare.
 - e. Scoateți placa WLAN din computer [4].



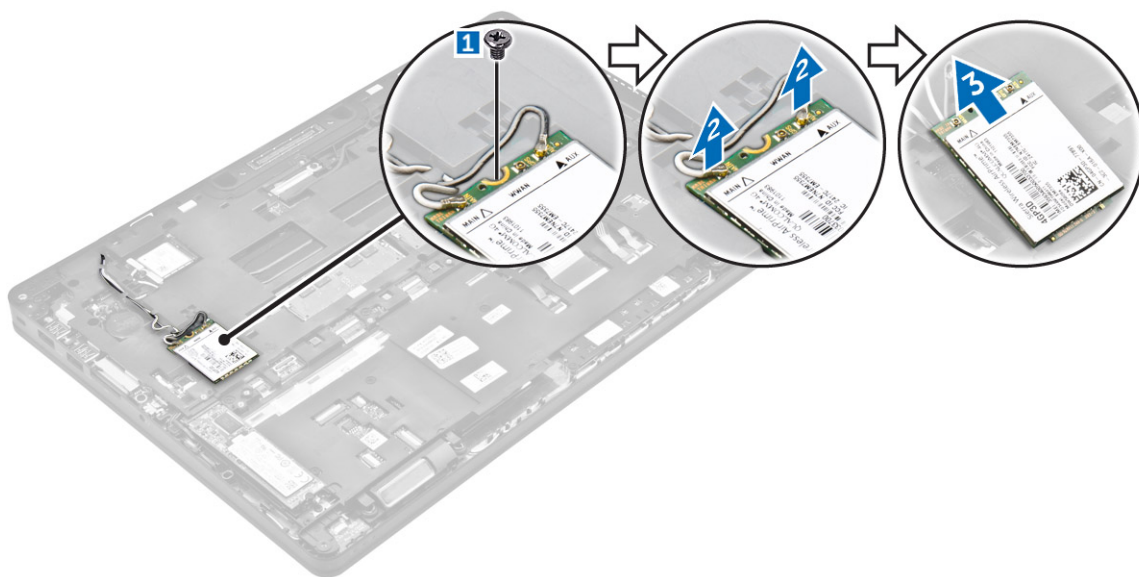
Instalarea plăcii WLAN

1. Introduceți placa WLAN în fanta de pe computer.
2. Treceți cablurile plăcii WLAN prin canalul de direcționare.
3. Conectați cablurile plăcii WLAN la conectorii de pe placa WLAN.
4. Așezați suportul de metal și strângeți șurubul pentru a-l fixa pe computer.
5. Instalați:
 - a. [bateria](#)
 - b. [capacul bazei](#)
6. Urmați procedura din secțiunea [După efectuarea lucrărilor în interiorul sistemului.](#)

Scoaterea plăcii WWAN

1. Urmați procedurile din secțiunea [Înainte de a efectua lucrări în interiorul computerului.](#)
2. Scoateți:

- a. [capacul bazei](#)
 - b. [bateria](#)
3. Pentru a scoate placa WWAN:
- a. Scoateți șurubul care fixează placa WWAN [1].
 - b. Deconectați cablurile plăcii WWAN de la conectorii de pe placa WWAN [2].
 - c. Desprindeți cablurile plăcii WWAN din canalul de direcționare.
 - d. Scoateți placa WWAN din computer [3].



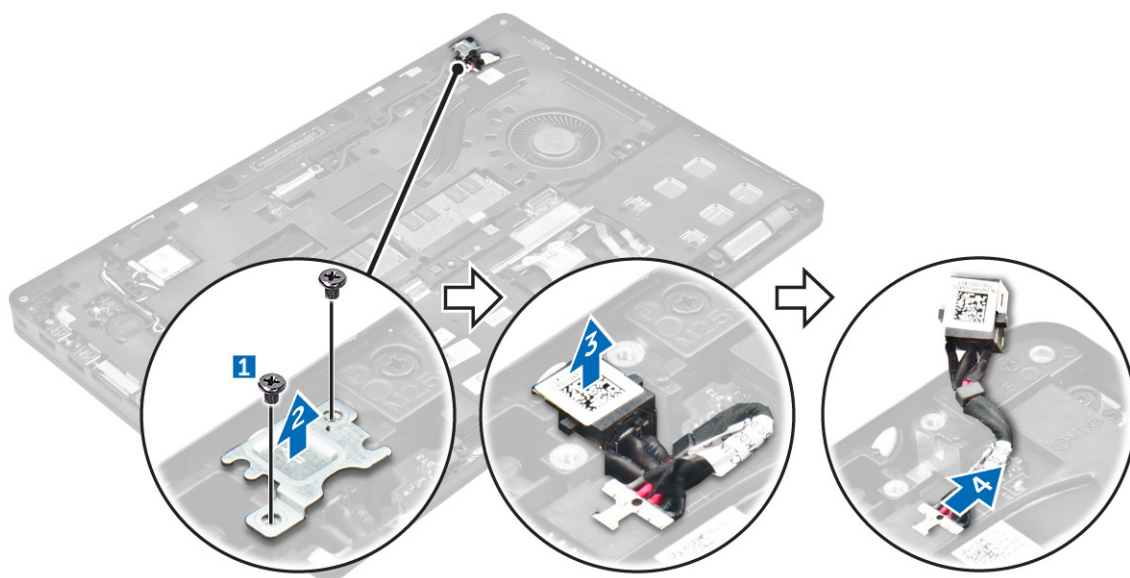
Instalarea plăcii WWAN

1. Introduceți placa WWAN în fanta de pe computer.
2. Treceți cablurile plăcii WWAN prin canalul de direcționare.
3. Conectați cablurile plăcii WWAN la conectorii de pe placa WWAN.
4. Strângeți șurubul pentru a fixa placa WWAN pe computer.
5. Instalați:
 - a. [bateria](#)
 - b. [capacul bazei](#)
6. Urmați procedura din secțiunea [După efectuarea lucrărilor în interiorul computerului](#).

Scoaterea portului conectorului de alimentare

1. Urmați procedurile din secțiunea [Înainte de a efectua lucrări în interiorul computerului](#).
2. Scoateți:
 - a. [capacul bazei](#)
 - b. [bateria](#)
3. Pentru a scoate portul conectorului de alimentare:
 - a. Scoateți șuruburile pentru a elibera suportul de metal de pe portul conectorului de alimentare [1].
 - b. Ridicați suportul de metal din computer [2].
 - c. Scoateți portul conectorului de alimentare din computer [3].

- d. Deconectați cablul portului conectorului de alimentare de la computer [4].

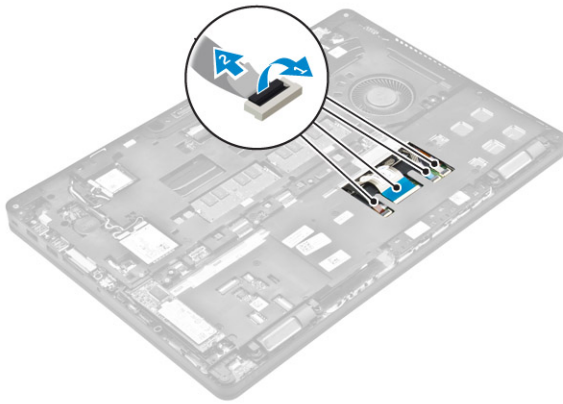


Instalarea portului conectorului de alimentare

1. Introduceți portul conectorului de alimentare în slotul de pe computer.
2. Așezați suportul de metal pe portul conectorului de alimentare.
3. Strângeți șurubul pentru a fixa portul conectorului de alimentare pe computer.
4. Treceți cablul portului conectorului de alimentare prin canalele de direcționare.
5. Conectați cablul portului conectorului de alimentare la conectorul de pe placa de sistem.
6. Instalați:
 - a. [bateria](#)
 - b. [capacul bazei](#)
7. Urmați procedura din secțiunea [După efectuarea lucrărilor în interiorul computerului](#).

Scoaterea tastaturii

1. Urmați procedurile din secțiunea [Înainte de a efectua lucrări în interiorul computerului](#).
2. Scoateți:
 - a. [capacul bazei](#)
 - b. [bateria](#)
3. Scoateți cadrul tastaturii.
 - a. Deconectați cablurile tastaturii de la conectorii de pe placa de sistem [1, 2].
 - b. Utilizând un știft de plastic, ridicați cadrul tastaturii din marginile sale pentru a-l elibera din tastatură [3, 4, 5].



4. Pentru a scoate tastatura:
 - a. Scoateți șuruburile care fixează tastatura pe computer [1].
 - b. Ridicați tastatura și glisați-o pentru a o scoate din computer [2, 3].



Instalarea tastaturii

1. Aliniați tastatura cu suporturile pentru șuruburi de pe computer.
2. Strângeți șuruburile pentru a fixa tastatura de computer.
3. Aliniați cadrul tastaturii cu lamelele de pe computer și apăsați-l până când se fixează în poziție cu un sunet specific.
4. Conectați cablurile tastaturii la conectorii de pe placa de sistem.
5. Instalați:
 - a. [bateria](#)
 - b. [capacul bazei](#)
6. Urmați procedura din secțiunea [După efectuarea lucrărilor în interiorul sistemului](#).

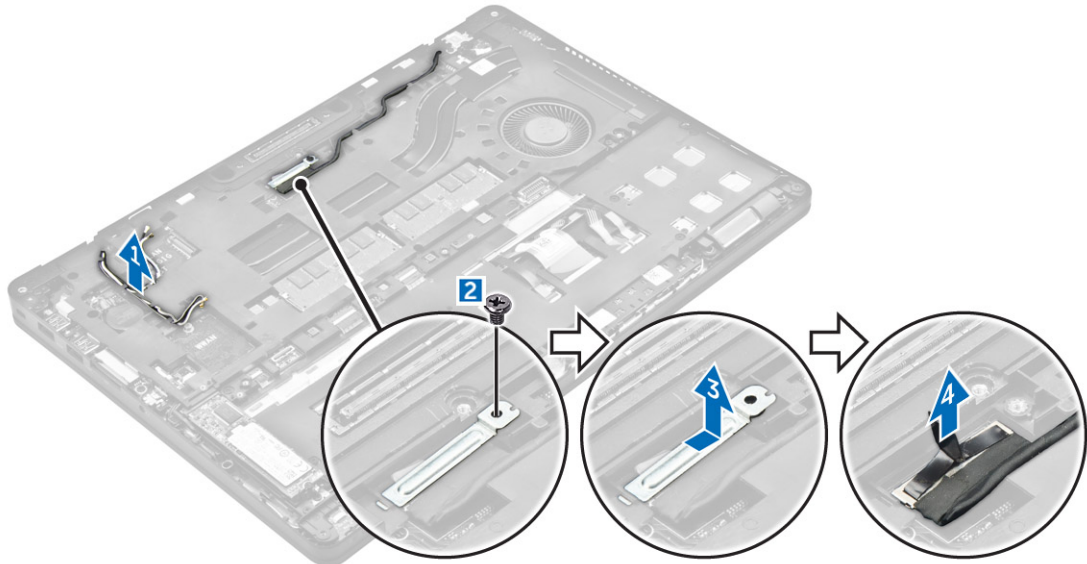
Scoaterea ansamblului afișajului

1. Urmați procedurile din secțiunea [Înainte de a efectua lucrări în interiorul computerului](#).
2. Scoateți:
 - a. [capacul bazei](#)

- b. [bateria](#)
 - c. [WLAN](#)
 - d. [WWAN](#)
3. Pentru a scoate suporturile cu balamale ale afișajului:
- a. Scoateți șurubul care fixează suportul cu balamale al afișajului pe computer [1].
 - b. Scoateți suportul cu balamale al afișajului de pe computer [2].

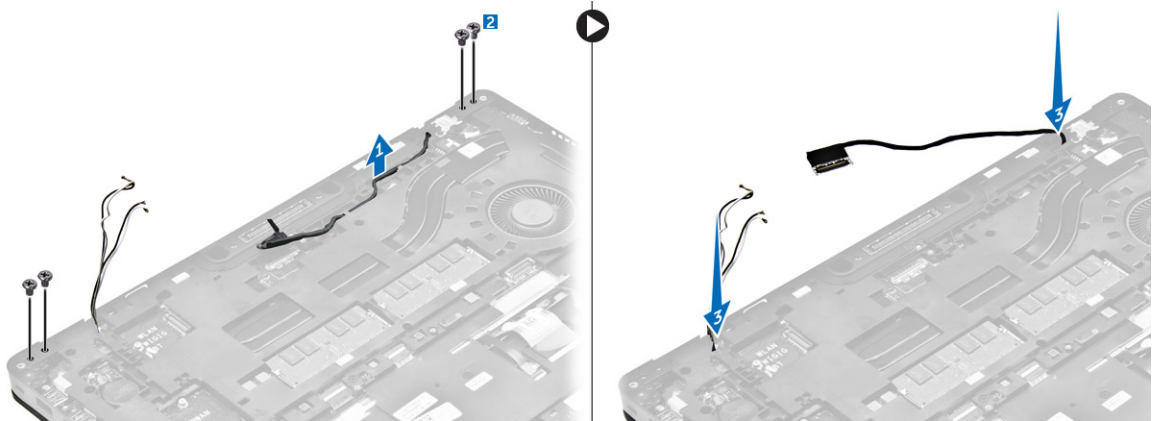


4. Pentru a deconecta cablul afișajului:
- a. Desprindeți cablurile plăcilor WLAN și WWAN din cadrul suportului de andocare [1].
 - b. Scoateți șurubul care fixează suportul cablului eDP pe computer [2].
 - c. Scoateți suportul cablului eDP pentru a avea acces la cablul afișajului [3].
 - d. Deconectați cablul eDP de la placa de sistem [4].

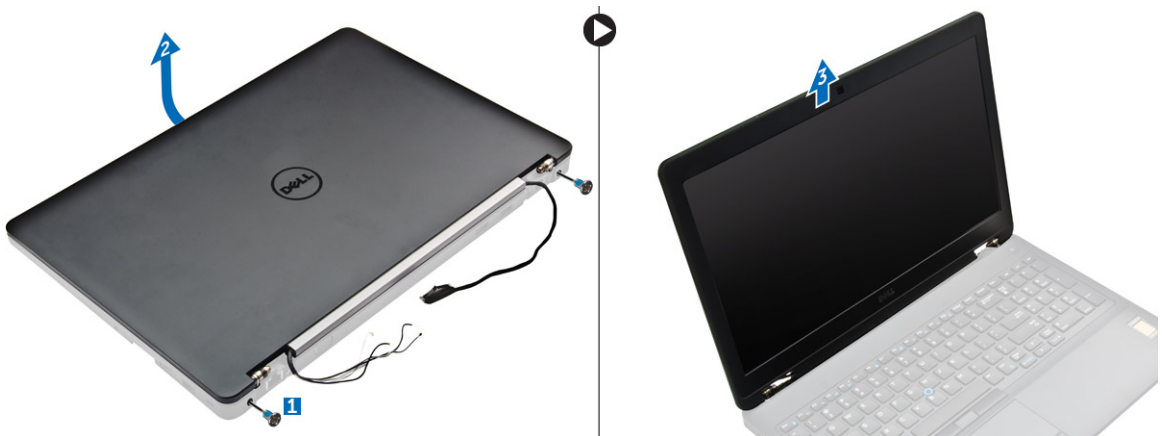


5. Pentru a deconecta ansamblul afișajului:

- a. Desprindeți cablul afișajului din cadrul suportului de andocare [1].
- b. Scoateți șuruburile care fixează ansamblul afișajului [2].
- c. Eliberați cablurile de antenă și cablul afișajului din canalul de direcționare [3].



6. Pentru a scoate ansamblul afișajului:
 - a. Scoateți șuruburile care fixează ansamblul afișajului pe computer [1].
 - b. Deschideți afișajul [2] și ridicați ansamblul afișajului pentru a-l scoate din computer [3].



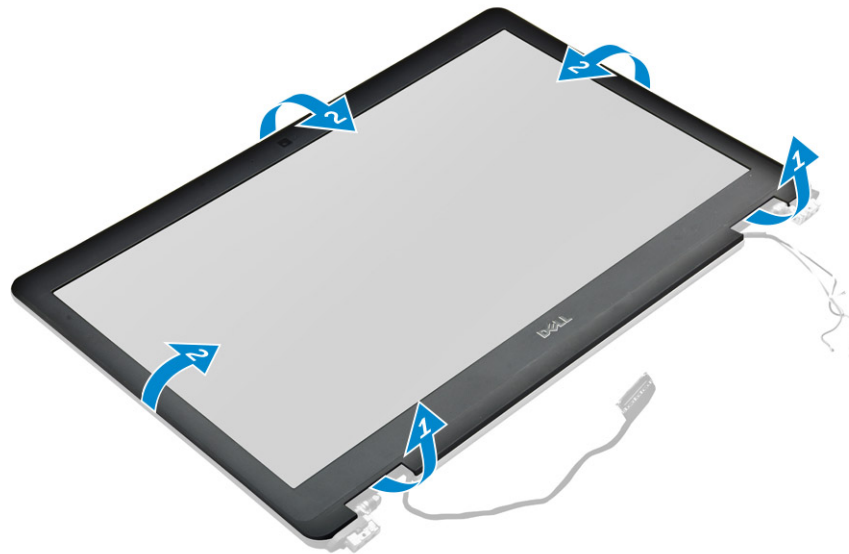
Instalarea ansamblului afișajului

1. Așezați ansamblul afișajului pentru a-l alinia cu suporturile șuruburilor de pe computer.
2. Strângeți șuruburile pentru a fixa ansamblul de afișaj de computer.
3. Treceți cablul afișajului prin canalul de direcționare și treceți cablurile de antenă împingându-le prin orificiu.
4. Conectați cablurile de antenă și cablul afișajului la conectori.
5. Așezați suportul cablului afișajului peste conector și strângeți șurubul pentru a fixa cablul afișajului pe computer.
6. Aliniați suportul cu balamale al afișajului și strângeți șurubul pentru a-l fixa pe computer.
7. Instalați:
 - a. [WLAN](#)
 - b. [WWAN](#)
 - c. [bateria](#)

- d. [capacul bazei](#)
8. Urmați procedura din secțiunea [După efectuarea lucrărilor în interiorul computerului.](#)

Îndepărtarea cadrului afișajului

1. Urmați procedurile din secțiunea [Înainte de a efectua lucrări în interiorul computerului.](#)
2. Scoateți:
 - a. [capacul bazei](#)
 - b. [bateria](#)
 - c. [ansamblul afișajului](#)
3. Utilizând un știft de plastic, eliberați lamelele de pe margini pentru a elibera cadrul afișajului din ansamblul afișajului [1, 2].
4. Scoateți cadrul afișajului din ansamblul afișajului.



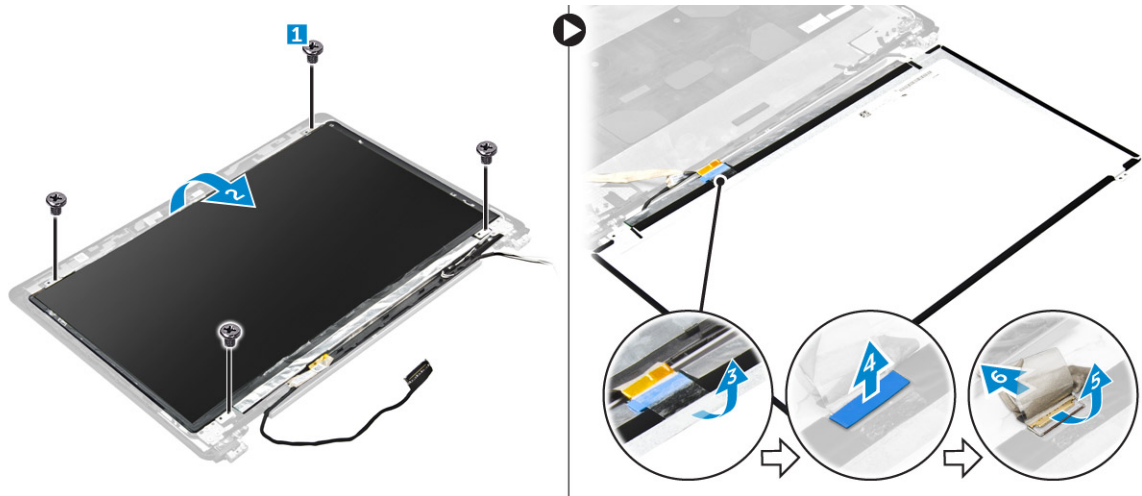
Instalarea cadrului afișajului

1. Așezați cadrul afișajului pe ansamblul afișajului.
2. Apăsați pe marginile cadrului afișajului până când se fixează pe ansamblul afișajului cu un sunet specific.
3. Instalați:
 - a. [ansamblul afișajului](#)
 - b. [bateria](#)
 - c. [capacul bazei](#)
4. Urmați procedura din secțiunea [După efectuarea lucrărilor în interiorul sistemului.](#)

Scoaterea panoului afișajului

1. Urmați procedurile din secțiunea [Înainte de a efectua lucrări în interiorul computerului.](#)
2. Scoateți:

- a. [capacul bazei](#)
 - b. [bateria](#)
 - c. [ansamblul afișajului](#)
 - d. [cadrul afișajului](#)
3. Scoateți panoul afișajului:
- a. Scoateți șuruburile care fixează panoul afișajului pe ansamblul afișajului [1].
 - b. Ridicați panoul afișajului și întoarceți-l invers pentru a avea acces la cablul eDP [2].
 - c. Dezlipiți banda adezivă [3] pentru a avea acces la cablul eDP.
 - d. Deconectați cablul eDP de la conector [4, 5, 6].
 - e. Ridicați panoul afișajului din computer.



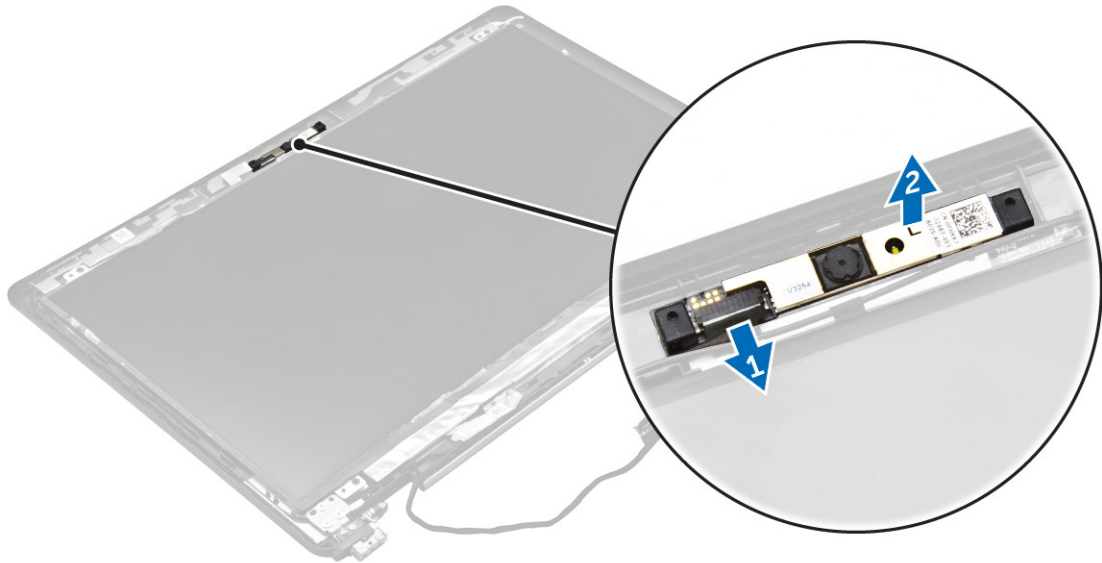
Instalarea panoului afișajului

1. Conectați cablul eDP la conector și fixați banda adezivă.
2. Aliniați panoul afișajului cu suporturile pentru șuruburi de pe ansamblul afișajului.
3. Strângeți șuruburile pentru a fixa panoul afișajului pe ansamblul afișajului.
4. Instalați:
 - a. [ansamblul afișajului](#)
 - b. [cadrul afișajului](#)
 - c. [bateria](#)
 - d. [capacul bazei](#)
5. Urmați procedura din secțiunea [După efectuarea lucrărilor în interiorul sistemului](#).

Scoaterea camerei

1. Urmați procedurile din secțiunea [Înainte de a efectua lucrări în interiorul computerului](#).
2. Scoateți:
 - a. [capacul bazei](#)
 - b. [bateria](#)
 - c. [placa WLAN](#)
 - d. [placa WWAN](#)
 - e. [ansamblul afișajului](#)

- f. [cadrul afișajului](#)
- 3. Pentru a scoate camera:
 - a. Deconectați cablul camerei de la conectorul de pe ansamblul afișajului [1].
 - b. Ridicați și scoateți camera de pe ansamblul afișajului [2].




Instalarea camerei

- 1. Așezați camera pe ansamblul afișajului.
- 2. Conectați cablul camerei la conectorul de pe ansamblul afișajului.
- 3. Instalați:
 - a. [cadrul afișajului](#)
 - b. [ansamblul afișajului](#)
 - c. [WWAN](#)
 - d. [WLAN](#)
 - e. [bateria](#)
 - f. [capacul bazei](#)
- 4. Urmați procedura din secțiunea [După efectuarea lucrărilor în interiorul sistemului](#).

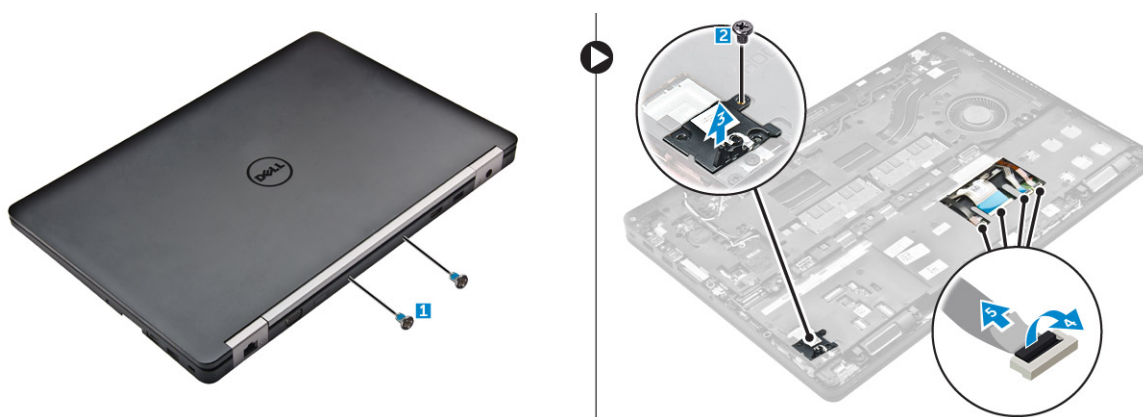
Scoaterea cadrului de andocare

- 1. Urmați procedurile din secțiunea [Înainte de a efectua lucrări în interiorul computerului](#).
- 2. Scoateți:
 - a. [capacul bazei](#)
 - b. [bateria](#)
 - c. [ansamblul hard diskului](#) sau placa [SSD M.2](#) ori placa [SSD PCIe](#)
 - d. [placa WLAN](#)
 - e. [placa WWAN](#)
- 3. Pentru a scoate conectorii cadrului de andocare:
 - a. Scoateți șuruburile care fixează cadrul de andocare pe computer [1].

b. Scoateți șurubul și ridicați placa SSD din computer [2, 3].

 **NOTIFICARE:** Pasul 3b este necesar doar dacă se scoate placa SSD PCIe.

c. Deconectați cablurile tastaturii [4, 5].

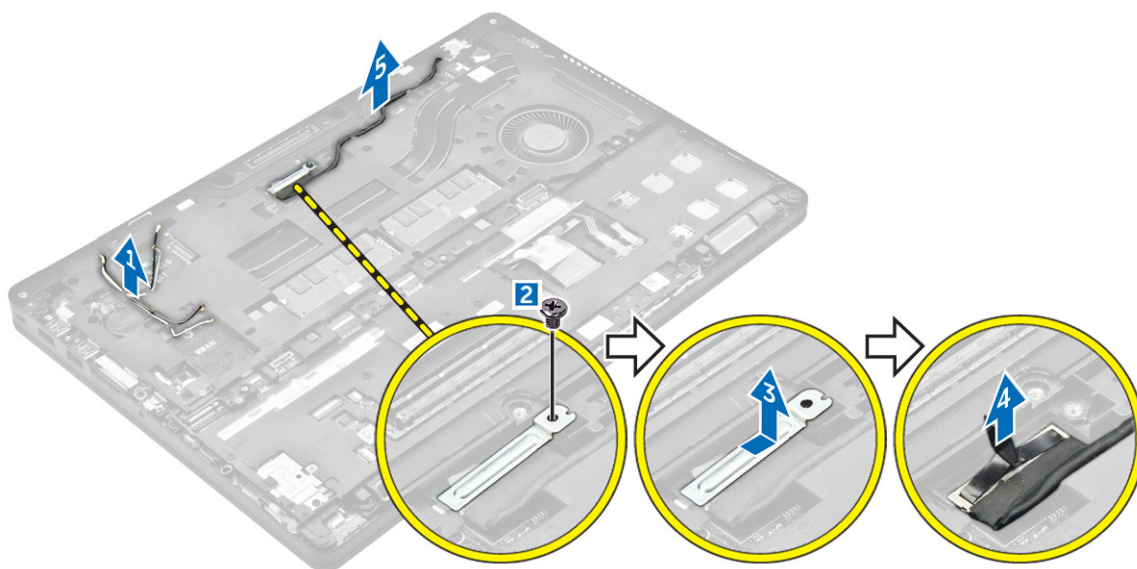


4. Pentru a scoate cablul eDP:

a. Desprindeți cablurile plăcilor WLAN și WWAN din cadrul suportului de andocare [1].

b. Scoateți șurubul și ridicați suportul de metal [2, 3].

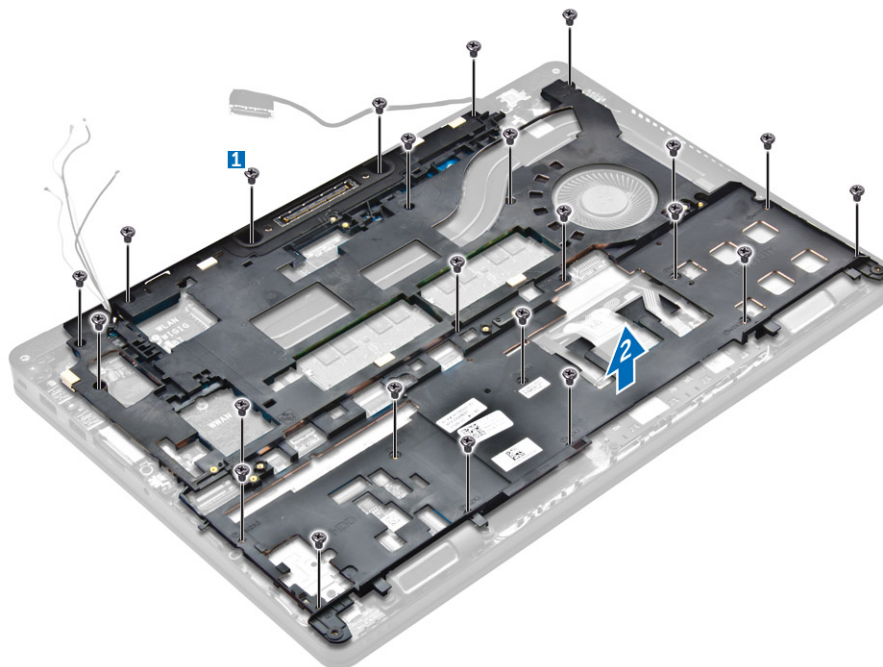
c. Deconectați cablul eDP [4].




5. Pentru a scoate suportul de andocare:

a. Scoateți șuruburile care fixează cadrul de andocare pe computer [1].

b. Ridicați cadrul de andocare din computer [2].



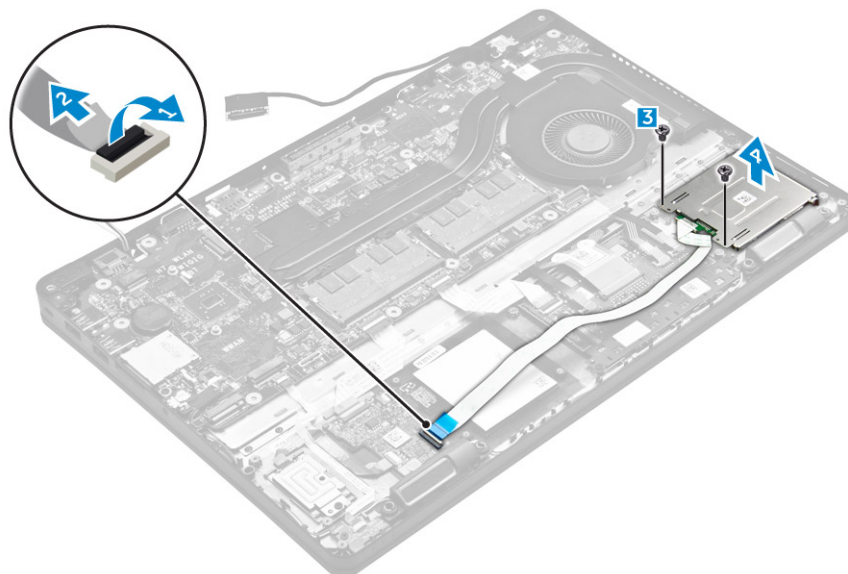
Instalarea cadrului de andocare

1. Așezați cadrul suportului de andocare pe computer și strângeți șuruburile.
2. Conectați cablul eDP.
3. Așezați suportul de metal și strângeți șurubul.
4. Conectarea cablului tastaturii.
5. Așezați placa SSD și strângeți șurubul pentru a o fixa.
 **NOTIFICARE:** Pasul 5 este necesar doar dacă se scoate placa SSD PCIe.
6. Strângeți șuruburile care fixează cadrul de andocare pe computer.
7. Instalați:
 - a. [placa WWAN](#)
 - b. [placa WLAN](#)
 - c. [ansamblul hard diskului](#) sau placa [SSD M.2](#) ori placa [SSD PCIe](#)
 - d. [bateria](#)
 - e. [capacul bazei](#)
8. Urmați procedura din secțiunea [După efectuarea lucrărilor în interiorul sistemului](#).

Scoaterea plăcii cititorului opțional de cartele SmartCard

1. Urmați procedurile din secțiunea [Înainte de a efectua lucrări în interiorul computerului](#).
2. Scoateți:
 - a. [capacul bazei](#)
 - b. [bateria](#)
 - c. [ansamblul hard diskului](#) sau placa [SSD M.2](#) ori placa [SSD PCIe](#)
 - d. [cadrul suportului de andocare](#)

3. Pentru a scoate placa cititorului de cartele SmartCard:
 - a. Deconectați cablul plăcii cititorului de cartele SmartCard de la placa USH [1, 2].
 - b. Dezlipiți cablul pentru a-l elibera din banda adezivă.
 - c. Scoateți șuruburile care fixează placa cititorului de cartele SmartCard pe computer [3].
 - d. Scoateți prin ridicare placa cititorului de cartele SmartCard din computer [4].



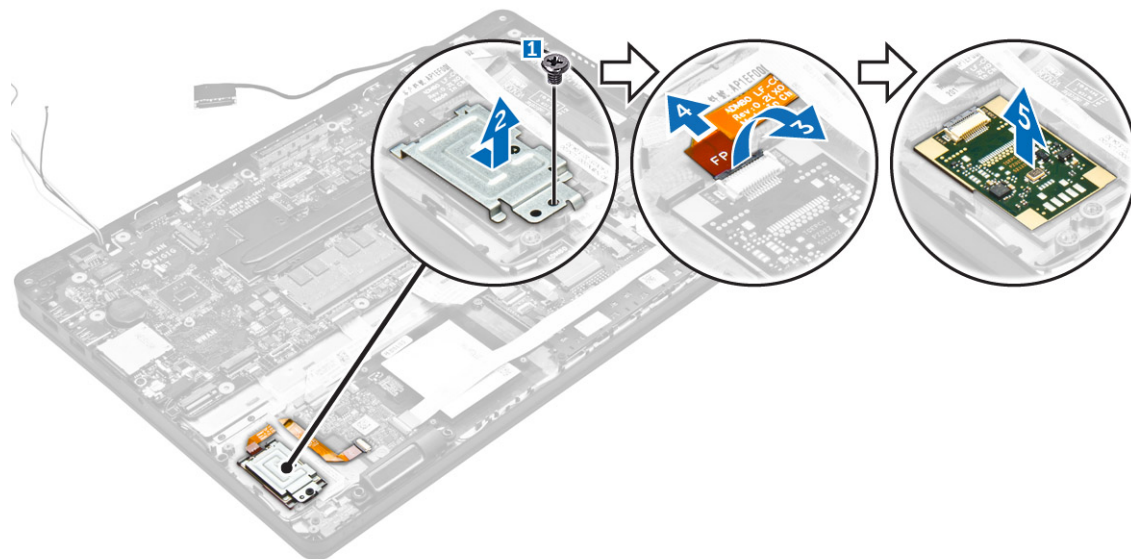
Instalarea plăcii cititorului opțional de cartele SmartCard

1. Introduceți placa cititorului de cartele SmartCard în fanta de pe computer.
2. Strângeți șuruburile pentru a fixa placa cititorului de cartele SmartCard pe computer.
3. Conectați cablul cititorului de cartele SmartCard la conectorul de pe placa USH.
4. Instalați:
 - a. [cadrul suportului de andocare](#)
 - b. [ansamblul hard diskului](#) sau placa [SSD M.2](#) ori placa [SSD PCIe](#)
 - c. [bateria](#)
 - d. [capacul bazei](#)
5. Urmați procedura din secțiunea [După efectuarea lucrărilor în interiorul computerului](#).

Scoaterea plăcii cititorului de amprente

1. Urmați procedurile din secțiunea [Înainte de a efectua lucrări în interiorul computerului](#).
2. Scoateți:
 - a. [capacul bazei](#)
 - b. [bateria](#)
 - c. [ansamblul hard diskului](#) sau placa [SSD M.2](#) ori placa [SSD PCIe](#)
 - d. [cadrul suportului de andocare](#)
 - e. [placa WLAN](#)
 - f. [placa WWAN](#)
3. Pentru a scoate placa cititorului de amprente:

- a. Scoateți șurubul pentru a elibera suportul de metal care fixează placa cititorului de amprente pe computer [1].
- b. Ridicați suportul de metal din computer [2].
- c. Deconectați cablul cititorului de amprente de la placa cititorului de amprente [3] [4].
- d. Scoateți prin ridicare placa cititorului de amprente din computer [5].



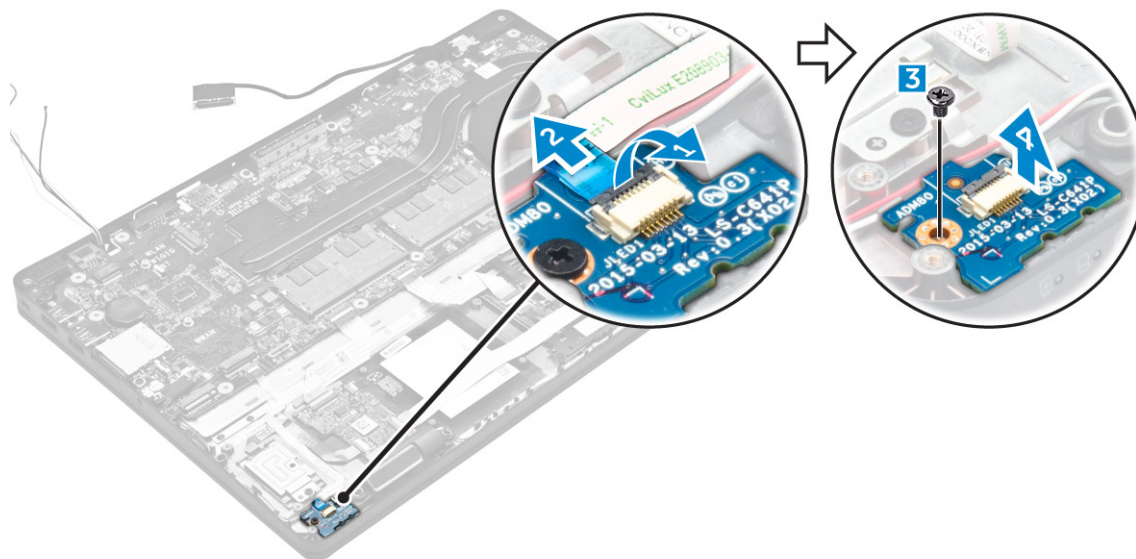
Instalarea plăcii cititorului opțional de amprente

1. Introduceți placa cititorului de amprente în fanta de pe computer.
2. Conectați cablul cititorului de amprente la placa cititorului de amprente.
3. Așezați suportul de metal pe placa cititorului de amprente și strângeți șurubul pentru a fixa placa cititorului de amprente.
4. Instalați:
 - a. [ansamblul hard diskului](#) sau placa [SSD M.2](#) ori placa [SSD PCIe](#)
 - b. [cadrul suportului de andocare](#)
 - c. [placa WLAN](#)
 - d. [placa WWAN](#)
 - e. [bateria](#)
 - f. [capacul bazei](#)
5. Urmați procedura din secțiunea [După efectuarea lucrărilor în interiorul sistemului](#).

Scoaterea plăcii cu LED-uri

1. Urmați procedurile din secțiunea [Înainte de a efectua lucrări în interiorul computerului](#).
2. Scoateți:
 - a. [capacul bazei](#)
 - b. [bateria](#)
 - c. [ansamblul hard diskului](#) sau placa [SSD M.2](#) ori placa [SSD PCIe](#)
 - d. [cadrul suportului de andocare](#)
3. Pentru a scoate placa cu LED-uri:

- a. Deconectați cablul plăcii cu LED-uri de la conectorul de pe placa cu LED-uri [1, 2].
- b. Scoateți șurubul care fixează placa cu LED-uri pe computer [3].
- c. Ridicați placa cu LED-uri din computer [4].



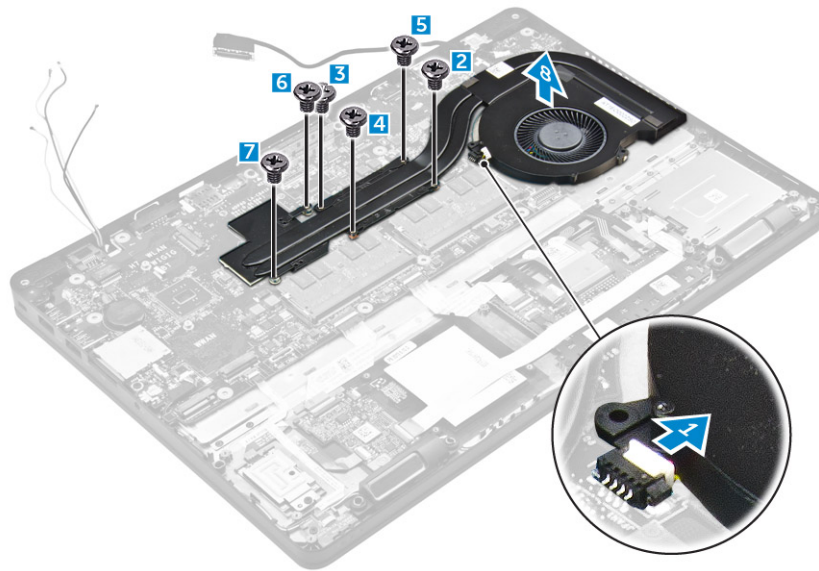
Instalarea plăcii cu LED-uri

1. Introduceți placa cu LED-uri în fanta de pe computer.
2. Strângeți șurubul care fixează placa cu LED-uri pe computer.
3. Conectați cablul plăcii cu LED-uri la conectorul de pe placa cu LED-uri.
4. Instalați:
 - a. [cadrul suportului de andocare](#)
 - b. [ansamblul hard diskului](#) sau placa [SSD M.2](#) ori placa [SSD PCIe](#)
 - c. [bateria](#)
 - d. [capacul bazei](#)
5. Urmați procedura din secțiunea [După efectuarea lucrărilor în interiorul computerului](#).

Scoaterea ansamblului radiatorului

1. Urmați procedurile din secțiunea [Înainte de a efectua lucrări în interiorul computerului](#).
2. Scoateți:
 - a. [capacul bazei](#)
 - b. [bateria](#)
 - c. [ansamblul hard diskului](#) sau placa [SSD M.2](#) ori placa [SSD PCIe](#)
 - d. [WLAN](#)
 - e. [WWAN](#)
 - f. [cadrul suportului de andocare](#)
3. Pentru a scoate radiatorul:
 - a. Deconectați cablul ventilatorului [1].
 - b. Scoateți șuruburile care fixează ansamblul radiatorului pe placa de sistem [2, 3, 4, 5, 6, 7].

c. Ridicați ansamblul radiatorului de pe placa de sistem [8].

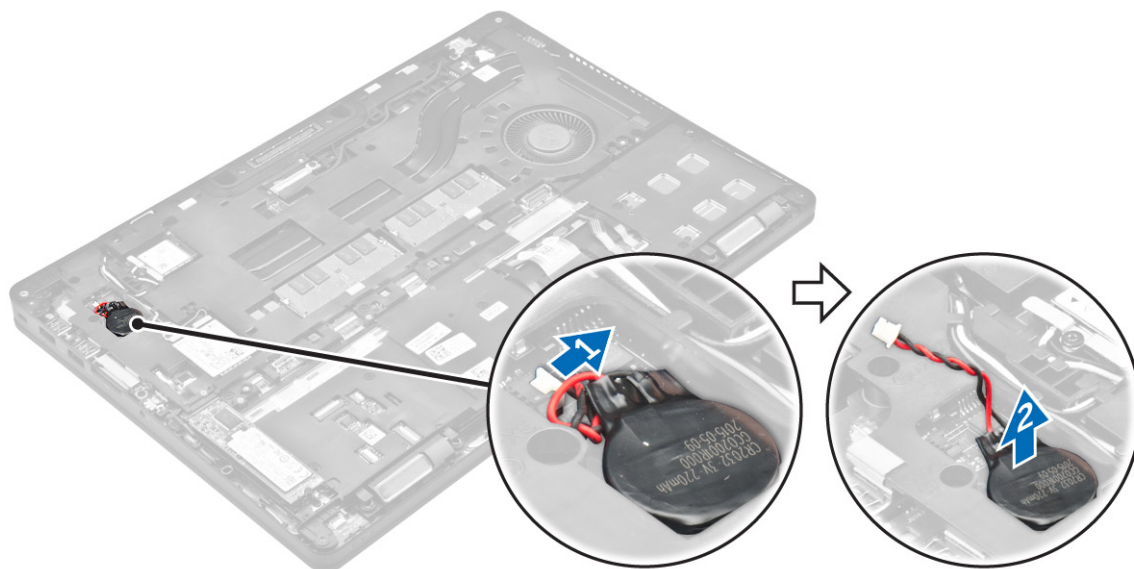


Instalarea ansamblului radiatorului

1. Așezați ansamblul radiatorului pe placa de sistem și aliniați-l cu suporturile pentru șuruburi.
2. Strângeți șuruburile pentru a fixa ansamblul radiatorului pe placa de sistem.
3. Conectați cablul ventilatorului la conectorul de pe placa de sistem.
4. Instalați:
 - a. [cadrul suportului de andocare](#)
 - b. [WWAN](#)
 - c. [WLAN](#)
 - d. [ansamblul hard diskului](#) sau placa [SSD M.2](#) ori placa [SSD PCIe](#)
 - e. [bateria](#)
 - f. [capacul bazei](#)
5. Urmați procedura din secțiunea [După efectuarea lucrărilor în interiorul computerului](#).

Scoaterea bateriei rotunde

1. Urmați procedurile din secțiunea [Înainte de a efectua lucrări în interiorul computerului](#).
2. Scoateți:
 - a. [capacul bazei](#)
 - b. [bateria](#)
3. Pentru a scoate bateria rotundă:
 - a. Deconectați cablul bateriei rotunde de la conectorul de pe placa de sistem [1].
 - b. Ridicați bateria rotundă pentru a o elibera din banda adezivă și scoateți-o de pe placa de sistem [2].

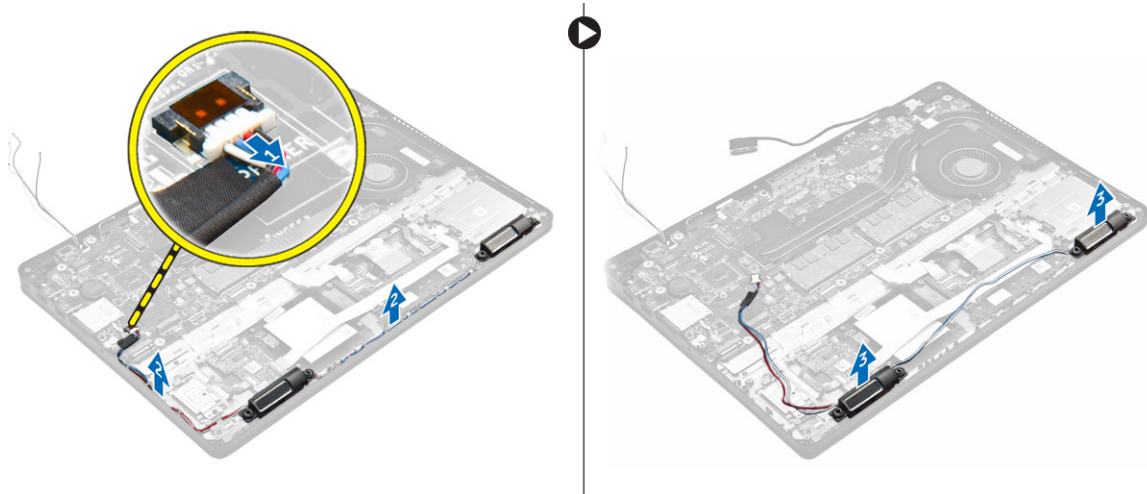


Instalarea bateriei rotunde

1. Așezați bateria rotundă în slotul de pe placa de bază.
2. Conectați cablul bateriei rotunde la conectorul de pe placa de sistem.
3. Instalați:
 - a. [bateria](#)
 - b. [capacul bazei](#)
4. Urmați procedura din secțiunea [După efectuarea lucrărilor în interiorul computerului](#).

Scoaterea difuzoarelor

1. Urmați procedurile din secțiunea [Înainte de a efectua lucrări în interiorul computerului](#).
2. Scoateți:
 - a. [capacul bazei](#)
 - b. [bateria](#)
 - c. [modulul de memorie](#)
 - d. [ansamblul hard diskului](#) sau placa [SSD M.2](#) ori placa [SSD PCIe](#)
 - e. [cadrul suportului de andocare](#)
3. Pentru a scoate boxa:
 - a. Deconectați cablul difuzorului [1].
 - b. Deconectați cablul plăcii cu LED-uri de la placa cu LED-uri.
 - c. Desprindeți cablurile din clemele de fixare de pe carcasă [2].
 - d. Scoateți prin ridicare boxa din computer [3].

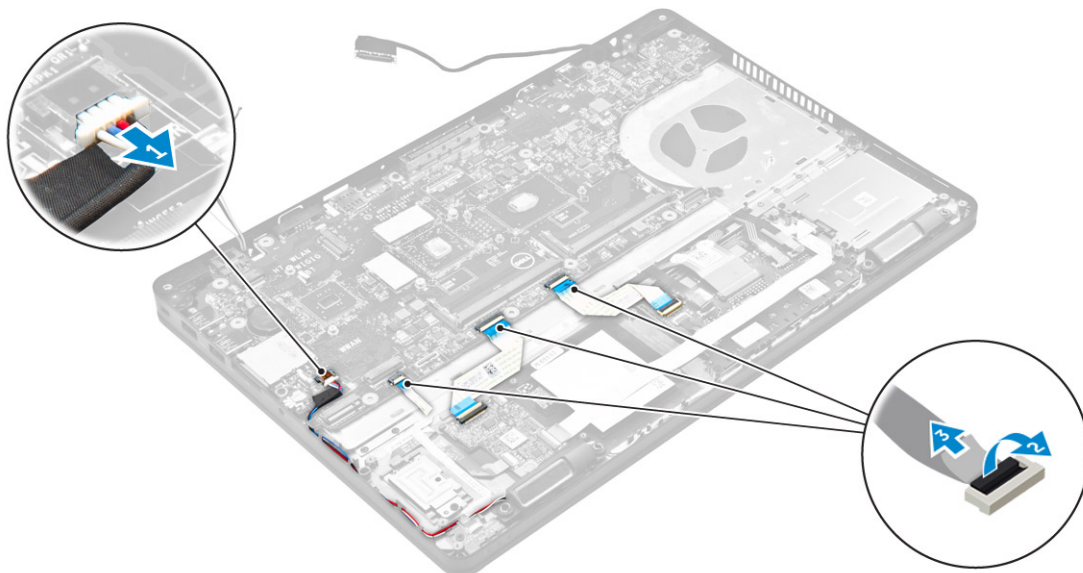


Instalarea difuzoarelor

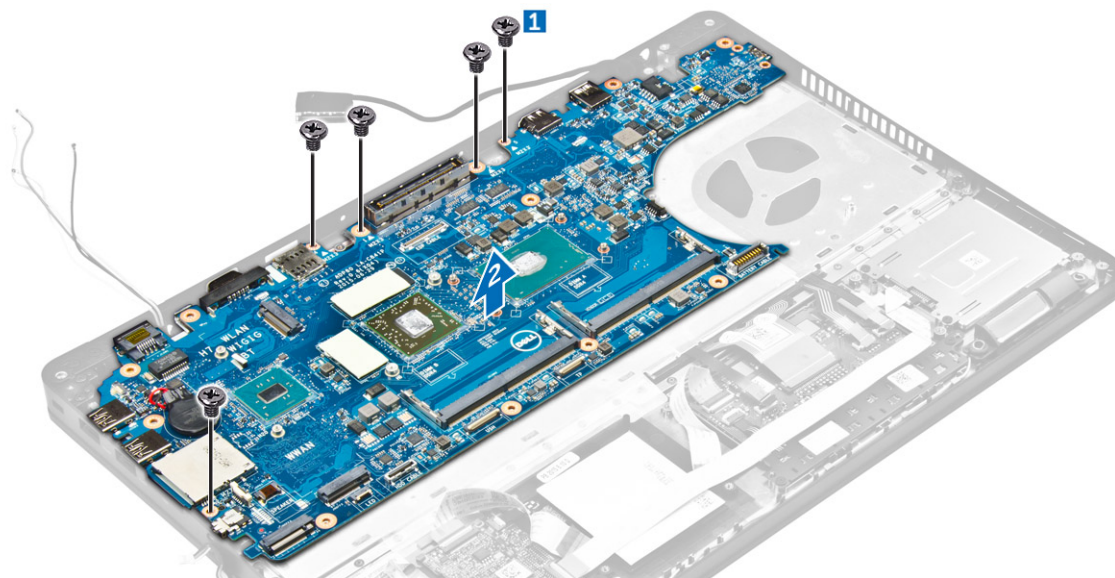
1. Așezați boxele în fantele de pe computer.
2. Treceți cablul boxelor prin clemele de fixare din canalul de direcționare.
3. Conectați cablul difuzorului la conectorul de pe placa de sistem.
4. Instalați:
 - a. [cadrul suportului de andocare](#)
 - b. [WLAN](#)
 - c. [WWAN](#)
 - d. [ansamblul hard diskului](#) sau placa [SSD M.2](#) ori placa [SSD PCIe](#)
 - e. [bateria](#)
 - f. [capacul bazei](#)
5. Urmați procedura din secțiunea [După efectuarea lucrărilor în interiorul computerului](#).

Scoaterea plăcii de sistem

1. Urmați procedurile din secțiunea [Înainte de a efectua lucrări în interiorul computerului](#).
2. Scoateți:
 - a. [capacul bazei](#)
 - b. [bateria](#)
 - c. [modulul de memorie](#)
 - d. [ansamblul hard diskului](#) sau placa [SSD M.2](#) ori placa [SSD PCIe](#)
 - e. [placa WLAN](#)
 - f. [placa WWAN](#)
 - g. [tastatura](#)
 - h. [cadrul suportului de andocare](#)
 - i. [portul conectorului de alimentare](#)
3. Deconectați cablurile boxelor [1], cablurile touchpadului și ale plăcii de sistem [2, 3] de la placa de sistem.



4. Pentru a scoate placa de sistem:
 - a. Scoateți șuruburile care fixează placa de sistem pe carcasă [1].
 - b. Glisați placa de sistem pentru a decupla conectorii din fantele de pe partea din spate a computerului.
 - c. Ridicați placa de sistem din computer [2].



Instalarea plăcii de sistem

1. Aliniați placa de sistem cu suporturile pentru șuruburi de pe computer.
2. Strângeți șuruburile pentru a fixa placa de sistem pe computer.
3. Conectați cablul difuzorului la conector pe placa de sistem și treceți cablul prin canalele de ghidare.
4. Conectați cablurile pentru boxe, pentru conectorul de alimentare și pentru bateria rotundă la conectorii de pe placa de sistem.

5. Instalați:
- a. [portul conectorului de alimentare](#)
 - b. [WLAN](#)
 - c. [ansamblul radiatorului](#)
 - d. [WWAN](#)
 - e. [cadrul suportului de andocare](#)
 - f. [ansamblul hard diskului](#) sau placa [SSD M.2](#) ori placa [SSD PCIe](#)
 - g. [tastatura](#)
 - h. [modulul de memorie](#)
 - i. [bateria](#)
 - j. [capacul bazei](#)
6. Urmați procedura din secțiunea [După efectuarea lucrărilor în interiorul computerului](#).

Opțiunile de configurare a sistemului



 **NOTIFICARE:** În funcție de computer și de dispozitivele instalate, elementele prezentate în această secțiune pot să apară sau nu.

Boot Sequence

Boot Sequence (Secvență de încărcare) vă permite să ocoliți ordinea dispozitivelor de pornire definită de utilitarul System Setup (Configurare sistem) și să încărcați sistemul direct pe un dispozitiv specific (de exemplu: unitate optică sau hard disk). În timpul secvenței POST (Power-on Self Test - Testare automată la punerea sub tensiune), când apare sigla Dell, aveți posibilitatea:

- Să accesați utilitarul System Setup (Configurare sistem) apăsând pe tasta F2
- Să afișați meniul de încărcare pentru o singură dată apăsând pe tasta F12


Meniul de încărcare pentru o singură dată afișează dispozitivele de pe care puteți încărca sistemul, inclusiv opțiunea de diagnosticare. Opțiunile meniului de încărcare sunt:

- Removable Drive (Unitate amovibilă) (dacă există)
- STXXXX Drive (Unitate STXXXX)
 -  **NOTIFICARE:** XXX denotă numărul unității SATA.
- Unitatea optică
- Diagnosticarea
 -  **NOTIFICARE:** Dacă alegeți **Diagnostics (Diagnosticare)**, se va afișa ecranul **ePSA diagnostics (Diagnosticare ePSA)**.

De asemenea, ecranul secvenței de încărcare afișează opțiunea de accesare a ecranului System Setup (Configurare sistem).


Tastele de navigare

Tabelul următor afișează tastele de navigare pentru configurarea sistemului.

 **NOTIFICARE:** Pentru majoritatea opțiunilor de configurare a sistemului, modificările pe care le efectuați sunt înregistrate, dar nu au efect până când nu reporniți sistemul.

Tabel 1. Tastele de navigare

Taste	Navigare
Săgeată în sus	Mută la câmpul anterior.
Săgeată în jos	Mută la câmpul următor.

Taste	Navigare
Enter	Vă permite să selectați o valoare în câmpul selectat (dacă este cazul) sau să urmăriți legătura din câmp.
Bară de spațiu	Extinde sau restrânge o listă verticală, dacă este cazul.
Tab	Mută la următoarea zonă de focalizare.  NOTIFICARE: Numai pentru browserul cu grafică standard.
Esc	Mută la pagina anterioară până când vizualizați ecranul principal. Dacă apăsați pe Esc în ecranul principal, se afișează un mesaj care vă solicită să salvați orice modificări nesalvate și sistemul repornește.
F1	Afișează fișierul de ajutor System Setup (Configurare sistem).

Prezentare generală a configurării sistemului

Configurarea sistemului vă permite:


- să modificați informațiile de configurare a sistemului după ce adăugați, schimbați sau scoateți orice componentă hardware din computer.
- să setați sau să schimbați o opțiune care poate fi setată de utilizator, cum ar fi parola de utilizator.
- să citiți informațiile despre cantitatea de memorie curentă sau să setați tipul de hard disk instalat.


Înainte de a utiliza meniul de configurare a sistemului, se recomandă să notați informațiile din ecranul de configurare a sistemului pentru referințe ulterioare.

 **AVERTIZARE:** Dacă nu sunteți expert în utilizarea computerului, nu modificați setările acestui program. Anumite modificări pot duce la funcționarea incorectă a computerului.

Accesarea programului System Setup (Configurare sistem)

1. Porniți (sau reporniți) computerul.
2. După ce apare sigla Dell albă, apăsați imediat pe F2.
Se afișează pagina System Setup (Configurare sistem).

 **NOTIFICARE:** Dacă așteptați prea mult și apare sigla sistemului de operare, continuați să așteptați până când este afișat desktopul. Apoi opriți sau reporniți computerul și încercați din nou.

 **NOTIFICARE:** După ce apare sigla Dell, puteți să apăsați, de asemenea, pe F12 și apoi să selectați **BIOS setup (Configurare BIOS)**.

Opțiunile ecranului General (Generalități)

Această secțiune listează caracteristicile hardware principale ale computerului.

Opțiune	Descriere
System Information	<ul style="list-style-type: none"> • System Information (Informații de sistem): afișează BIOS Version (Versiune BIOS), Service Tag (Etichetă de service), Asset Tag (Etichetă de activ), Ownership

Opțiune	Descriere
	<p>Tag (Etichetă proprietar), Ownership Date (Data achiziționării), Manufacture Date (Data fabricației) și Express Service Code (Cod de service expres).</p> <ul style="list-style-type: none"> Memory Information (Informații memorie): afișează Memory Installed (Memorie instalată), Memory Available (Memorie disponibilă), Memory Speed (Frecvență memorie), Memory Channels Mode (Mod canale de memorie), Memory Technology (Tehnologie memorie), DIMM A Size (Dimensiune DIMM A) și DIMM B Size (Dimensiune DIMM B). Processor Information (Informații despre procesor): afișează Processor Type (Tipul procesorului), Core Count (Număr nuclee), Processor ID (ID-ul procesorului), Current Clock Speed (Frecvența curentă), Minimum Clock Speed (Frecvența minimă), Maximum Clock Speed (Frecvența maximă), Processor L2 Cache (Memoria cache de nivel 2 a procesorului), Processor L3 Cache (Memoria cache de nivel 3 a procesorului), HT Capable (Capacitate HT) și 64-Bit Technology (Tehnologie pe 64 de biți). Device Information (Informații despre dispozitiv): afișează Primary Hard Drive (Hard disk principal), SATA-0, M.2PCIe SSD-0, Dock eSATA Device (Dispozitiv andocare eSATA), LOM MAC Address (Adresă MAC LOM), Video Controller (Controler video), Video BIOS Version (Versiune BIOS video), Video Memory (Memorie video), Panel Type (Tip panou), Native Resolution (Rezoluție nativă), Audio Controller (Controler audio), WiFi Device (Dispozitiv Wi-Fi), WiGig Device (Dispozitiv WiGig), Cellular Device (Dispozitiv celular), Bluetooth Device (Dispozitiv Bluetooth).

Battery Information

Afișează starea bateriei și tipul adaptorului de c.a. conectat la computer.

Boot Sequence

Boot Sequence	<p>Vă permite să specificați ordinea în care computerul încearcă să găsească un sistem de operare. Opțiunile sunt:</p> <ul style="list-style-type: none"> Windows Boot Manager UEFI: Hard drive details (UEFI: detalii hard disk)
Boot List Options	<p>Vă permite să modificați opțiunea pentru lista de încărcare:</p> <ul style="list-style-type: none"> Legacy (Moștenire) UEFI (activat în mod implicit)

Advanced Boot Options

Această opțiune vă permite să încărcați memoriile ROM opționale moștenite. Opțiunea **Enable Legacy Option ROMs (Activare memorii ROM opționale moștenite)** este dezactivată.


Date/Time

Vă permite să modificați data și ora.

Opțiunile ecranului System configuration (Configurație sistem)

Opțiune	Descriere
Integrated NIC	Vă permite să configurați controlerul de rețea integrat. Opțiunile sunt următoarele:


Opțiune	Descriere
	<ul style="list-style-type: none"> • Disabled (Dezactivat) • Enabled (Activat) • Enabled w/PXE (Activat cu PXE): această opțiune este activată în mod implicit.
Parallel Port	<p>Vă permite să configurați portul paralel de pe stația de andocare. Opțiunile sunt următoarele:</p> <ul style="list-style-type: none"> • Disabled (Dezactivat) • AT: această opțiune este activată în mod implicit. • PS2 • ECP
Serial Port	<p>Vă permite să configurați portul serial integrat. Opțiunile sunt următoarele:</p> <ul style="list-style-type: none"> • Disabled (Dezactivat) • COM1: această opțiune este activată în mod implicit. • COM2 • COM3 • COM4
SATA Operation	<p>Vă permite să configurați controlerul de hard disk SATA intern. Opțiunile sunt următoarele:</p> <ul style="list-style-type: none"> • Disabled (Dezactivat) • AHCI • RAID On (RAID activat): această opțiune este activată în mod implicit.
Drives	<p>Vă permite configurarea unităților SATA integrate. Toate unitățile sunt activate în mod implicit. Opțiunile sunt următoarele:</p> <ul style="list-style-type: none"> • SATA-0 • SATA-1 • SATA-2 • M.2 PCIe SSD-0
SMART Reporting	<p>Acest câmp controlează raportarea sau nu a erorilor hard diskului pentru unitățile integrate în timpul pornirii sistemului. Această tehnologie face parte din specificația SMART (Self Monitoring Analysis and Reporting Technology - Tehnologie de analiză și raportare cu monitorizare automată). În mod implicit, această opțiune este dezactivată.</p> <ul style="list-style-type: none"> • Enable SMART Reporting (Activare raportare SMART)
USB/Thunderbolt Configuration	<p>Aceasta este o caracteristică opțională.</p> <p>Acest câmp configurează controlerul USB integrat. Dacă opțiunea Boot Support (Compatibilitate încărcare) este activată, se permite încărcarea sistemului de pe</p>

Opțiuni	Descriere
	<p>orice tip de dispozitive de stocare în masă USB (hard disk, cheie de memorie, floppy).</p> <p>Dacă portul USB este activat, dispozitivul atașat la acest port este activat și disponibil pentru sistemul de operare.</p> <p>Dacă portul USB este dezactivat, sistemul de operare nu poate vedea niciun dispozitiv atașat la acest port.</p> <p>Opțiunile sunt următoarele:</p> <ul style="list-style-type: none"> • Enable USB Boot Support (Activare compatibilitate de încărcare prin USB) (activată implicit) • Enable External USB Port (Activare port USB extern) (activată implicit) • Enable Thunderbolt Port (Activare port Thunderbolt) (activată implicit). • Enable Thunderbolt Boot Support (Activare compatibilitate de încărcare prin interfață Thunderbolt). Aceasta este o caracteristică opțională. • Always Allows Dell Docks (Se permit întotdeauna stațiile de andocare Dell). Aceasta este o caracteristică opțională. • Enables Thunderbolt (and PCIe behind TBT) Pre-boot (Activare secvență de preîncărcare Thunderbolt (și PCIe după TBT)) <p> NOTIFICARE: Tastatura și mouse-ul USB funcționează întotdeauna în configurația BIOS indiferent de aceste setări.</p>
USB PowerShare	Acest câmp configurează comportamentul caracteristicii USB PowerShare. Această opțiune vă permite să încărcați dispozitivele externe prin portul USB PowerShare utilizând energia stocată în bateria sistemului.
Audio	<p>În acest câmp se activează sau se dezactivează controlerul audio integrat. Opțiunea Enable Audio (Activare sunet) este selectată în mod implicit. Opțiunile sunt următoarele:</p> <ul style="list-style-type: none"> • Enable Microphone (Activare microfon) (activată implicit) • Enable Internal Speaker (Activare boxă internă) (activată implicit)
Keyboard Illumination	<p>Acest câmp vă permite să alegeți modul în care funcționează caracteristica de iluminare a tastaturii. Nivelul de luminozitate a tastaturii se poate seta de la 0 la 100 %. Opțiunile sunt următoarele:</p> <ul style="list-style-type: none"> • Disabled (Dezactivat) • Dim (Estompat) • Bright (Luminos) (activată implicit)
Keyboard Backlight with AC	Opțiunea Keyboard Backlight with AC (Iluminare tastatură cu c.a.) nu afectează caracteristica principală de iluminare a tastaturii. Iluminarea tastaturii va continua la diferite niveluri de iluminare. Acest câmp are efect atunci când se activează iluminarea de fundal.
Touchscreen	Această opțiune controlează activarea sau dezactivarea ecranului tactil.





Opțiune	Descriere
Unobtrusive Mode	Dacă această opțiune este activată și se apasă pe tastele Fn+F7, se dezactivează toate luminile și sunetele sistemului. Pentru a relua funcționarea normală, apăsați din nou pe Fn+F7. Această opțiune este dezactivată în mod implicit.
Miscellaneous Devices	Vă permite să activați sau să dezactivați următoarele dispozitive: <ul style="list-style-type: none"> • Enable Camera (Activare cameră) (activată implicit) • SD Card Read Only (Cartelă SD doar în citire) • Enable Hard Drive Free Fall Protection (Activare protecție hard disk la cădere liberă) (activată implicit) • Enable Media Card (Activare cartelă de stocare) • Disable Media Card (Dezactivare cartelă de stocare) <p> NOTIFICARE: Toate dispozitivele sunt activate în mod implicit.</p>


Opțiunile ecranului Video (Video)


Opțiune	Descriere
LCD Brightness	Vă permite să setați luminozitatea afișajului în funcție de sursa de alimentare (baterie sau alimentare de c.a.).

 **NOTIFICARE:** Setarea Video va fi vizibilă numai atunci când în sistem este instalată o placă video.

Opțiunile ecranului Security (Securitate)


Opțiune	Descriere
Admin Password	Vă permite să setați, să modificați sau să ștergeți parola de administrator (admin). <p> NOTIFICARE: Puteți seta parola de administrator înainte de setarea parolei de sistem sau pentru hard disk. Prin ștergerea automată a parolei de administrator, se șterg parola sistemului și parola hard diskului.</p> <p> NOTIFICARE: Modificările reușite ale parolei au efect imediat.</p> <p>Setare implicită: Not set (Nu s-a setat)</p>
System Password	Vă permite să setați, să modificați sau să ștergeți parola de sistem. <p> NOTIFICARE: Modificările reușite ale parolei au efect imediat.</p> <p>Setare implicită: Not set (Nu s-a setat)</p>
Mini Card SSD Password	Vă permite să setați, să modificați sau să ștergeți parola minicartei SSD. <p> NOTIFICARE: Modificările reușite ale parolei au efect imediat.</p> <p>Setare implicită: Not set (Nu s-a setat)</p>

Opțiune	Descriere
Strong Password	<p>Vă permite să impuneți opțiunea de a seta întotdeauna parole puternice.</p> <p>Setare implicită: opțiunea Enable Strong Password (Activare parolă puternică) nu este selectată.</p> <p> NOTIFICARE: Dacă este activată opțiunea Strong Password (Parolă puternică), parolele de administrator și de sistem trebuie să conțină cel puțin un caracter cu majuscule, un caracter cu minuscule și trebuie să aibă o lungime de cel puțin 8 caractere.</p>
Password Configuration	<p>Vă permite să determinați lungimea minimă și cea maximă a parolelor de administrator și de sistem.</p>
Password Bypass	<p>Vă permite să activați sau să dezactivați permisiunea de ocolire a parolei de sistem și a parolei pentru hard diskul intern, când sunt setate. Opțiunile sunt:</p> <ul style="list-style-type: none"> • Disabled (Dezactivat) • Reboot bypass (Ocolire repornire) <p>Setare implicită: Disabled (Dezactivat)</p>
Password Change	<p>Vă permite să activați sau să dezactivați permisiunea la parola de sistem și la cea pentru hard disk când este setată parola de administrator.</p> <p>Setare implicită: opțiunea Allow Non-Admin Password Changes (Se permit modificări de parolă în afară de cea de administrator) este selectată.</p>
Non-Admin Setup Changes	<p>Vă permite să determinați dacă modificările la opțiunile de configurare sunt permise când este setată o parolă de administrator. Dacă este dezactivată, opțiunile de configurare sunt blocate de parola de administrator.</p>
TPM 1.2 Security	<p>Vă permite să activați modulul TPM (Trusted Platform Module - Modul pentru platforme de încredere) în timpul secvenței POST. Opțiunile sunt:</p> <ul style="list-style-type: none"> • TPM On (TPM activat) (activată implicit) • Clear (Ștergere) • PPI Bypass for Enabled Commands (Ocolire PPI pentru comenzi activate) • PPI Bypass for Disabled Commands (Ocolire PPI pentru comenzi dezactivate) • Disabled (Dezactivat) • Enabled (Activat)
Computrace	<p>Vă permite să activați sau să dezactivați software-ul opțional Computrace. Opțiunile sunt următoarele:</p> <ul style="list-style-type: none"> • Deactivate (Inactivare) • Disable (Dezactivare) • Activate (Activare)

Opțiune	Descriere
	 NOTIFICARE: Opțiunile Activate (Activare) și Disable (Dezactivare) vor activa sau dezactiva permanent caracteristica și nu vor mai fi permise modificări ulterioare. Setare implicită: Deactivate (Inactivare)
CPU XD Support	Vă permite să activați modul Execute Disable (Dezactivare execuție) al procesorului. Enable CPU XD Support (Activare suport XD procesor) (setare implicită)
OROM Keyboard Access	Vă permite să setați o opțiune de a accesa ecranele Option ROM Configuration (Configurare memorie ROM opțională) utilizând taste de acces rapid în timpul încărcării. Opțiunile sunt următoarele: <ul style="list-style-type: none"> • Enable (Activare) • One Time Enable (Activare o singură dată) • Disable (Dezactivare) Setare implicită: Enable (Activare)
Admin Setup Lockout	Vă permite să împiedicați utilizatorii să acceseze configurarea când este setată o parolă de administrator. Setare implicită: opțiunea Enable Admin Setup Lockout (Activare blocare configurare administrator) nu este selectată.

Opțiunile ecranului Secure Boot (Încărcare securizată)

Opțiune	Descriere
Secure Boot Enable	Această opțiune activează sau dezactivează caracteristica Secure Boot (Încărcare securizată) . <ul style="list-style-type: none"> • Disabled (Dezactivat) • Enabled (Activat) Setare implicită: Enabled (Activat).
Expert Key Management	Vă permite să manipulați bazele de date pentru cheile de securitate numai dacă sistemul se află în modul particularizat. Opțiunea Enable Custom Mode (Activare mod particularizat) este dezactivată în mod implicit. Opțiunile sunt: <ul style="list-style-type: none"> • PK • KEK • db • dbx Dacă activați Custom Mode (Mod particularizat) , apar opțiunile relevante pentru PK, KEK, db și dbx . Opțiunile sunt următoarele:

Opțiune	Descriere
	<ul style="list-style-type: none"> • Save to File (Salvare în fișier) - salvează cheia într-un fișier selectat de utilizator • Replace from File (Înlocuire din fișier) - înlocuiește cheia curentă cu o cheie dintr-un fișier selectat de utilizator • Append from File (Adăugare de la fișier) - adaugă o cheie la baza de date curentă dintr-un fișier selectat de utilizator • Delete (Ștergere) - șterge cheia selectată • Reset All Keys (Reinițializare totală chei) - reinițializează la setarea implicită • Delete All Keys (Ștergere totală chei) - șterge toate cheile
	 NOTIFICARE: Dacă dezactivați Custom Mode (Mod particularizat) , toate modificările efectuate se vor șterge și cheile se vor restaura la setările implicite.

Opțiunile ecranului Intel Software Guard Extensions (Extensii de protecție software Intel)

Opțiune	Descriere
Intel SGX Enable	<p>Acest câmp vă permite să asigurați un mediu securizat pentru executarea codului/ stocarea informațiilor sensibile în contextul sistemului de operare principal. Opțiunile sunt:</p> <ul style="list-style-type: none"> • Disabled (Dezactivat) • Enabled (Activat) <p>Setare implicită: Disabled (Dezactivat)</p>
Enclave Memory Size	<p>Această opțiune setează SGX Enclave Reserve Memory Size (Dimensiune memorie de rezervă pentru enclavele extensiilor de protecție software). Opțiunile sunt:</p> <ul style="list-style-type: none"> • 32 MB • 64 MB • 128 MB


Opțiunile ecranului Performance (Performanțe)


Opțiune	Descriere
Multi Core Support	<p>Acest câmp specifică dacă procesul va avea unul sau toate nucleele activate. Performanțele unor aplicații vor fi îmbunătățite cu ajutorul nucleelor suplimentare. Această opțiune este activată în mod implicit. Vă permite să activați sau să dezactivați suportul pentru mai multe nuclee pentru procesor. Procesorul instalat acceptă două nuclee. Dacă activați Multi Core Support (Suport pentru mai multe nuclee), vor fi activate două nuclee. Dacă dezactivați opțiunea Multi Core Support (Suport pentru mai multe nuclee), va fi activat un nucleu.</p> <ul style="list-style-type: none"> • Enable Multi Core Support (Activare suport pentru mai multe nuclee)

Opțiune	Descriere
	Setare implicită: opțiunea este activată.
Intel SpeedStep	Vă permite să activați sau să dezactivați caracteristica Intel SpeedStep. <ul style="list-style-type: none"> • Enable Intel SpeedStep (Activare tehnologie Intel SpeedStep) Setare implicită: opțiunea este activată.
C-States Control	Vă permite să activați sau să dezactivați stările de repaus suplimentare ale procesorului. <ul style="list-style-type: none"> • C states (Stări C) Setare implicită: opțiunea este activată.
Intel TurboBoost	Vă permite să activați sau să dezactivați modul Intel TurboBoost al procesorului. <ul style="list-style-type: none"> • Enable Intel TurboBoost (Activare tehnologie Intel TurboBoost) Setare implicită: opțiunea este activată.
Hyper-Thread Control	Vă permite să activați sau să dezactivați caracteristica HyperThreading în procesor. <ul style="list-style-type: none"> • Disabled (Dezactivat) • Enabled (Activat) Setare implicită: Enabled (Activat).


Opțiunile ecranului Power management (Gestionare alimentare)

Opțiune	Descriere
AC Behavior	Vă permite să activați sau să dezactivați pornirea automată a computerului la conectarea unui adaptor de c.a. Setare implicită: opțiunea Wake on AC (Activare prin c.a.) nu este selectată.
Auto On Time	Vă permite să setați ora la care computerul trebuie să pornească automat. Opțiunile sunt: <ul style="list-style-type: none"> • Disabled (Dezactivat) • Every Day (În fiecare zi) • Weekdays (În zilele lucrătoare) • Select Days (În anumite zile) Setare implicită: Disabled (Dezactivat)

Opțiune	Descriere
USB Wake Support	<p>Vă permite să activați dispozitive USB pentru a relua sistemul din starea de veghe.</p> <p> NOTIFICARE: Această caracteristică este funcțională numai dacă adaptorul de alimentare de c.a. este conectat. Dacă adaptorul de alimentare de c.a. este deconectat în timpul stării de veghe, configurarea sistemului va opri alimentarea tuturor porturilor USB pentru a economisi energia bateriei.</p> <ul style="list-style-type: none"> • Enable USB Wake Support (Activare suport reactivare prin USB) <p>Setare implicită: opțiunea este dezactivată.</p>
Wireless Radio Control	<p>Vă permite să activați sau să dezactivați caracteristica de comutare automată între rețele cu fir și wireless, fără a depinde de conexiunea fizică.</p> <ul style="list-style-type: none"> • Control WLAN Radio (Control radio WLAN) • Control WWAN Radio (Control radio WWAN) <p>Setare implicită: opțiunea este dezactivată.</p>
Wake on LAN/WLAN	<p>Vă permite să activați sau să dezactivați caracteristica ce pornește computerul din starea Oprit, la furnizarea unui semnal LAN.</p> <ul style="list-style-type: none"> • Disabled (Dezactivat) • LAN Only (Numai LAN) • WLAN Only (Numai WLAN) • LAN or WLAN (LAN sau WLAN) <p>Setare implicită: Disabled (Dezactivat)</p>
Block Sleep	<p>Această opțiune vă permite să blocați intrarea în starea de repaus (starea S3) în mediul sistemului de operare.</p> <p>Block Sleep (S3 state) (Blocare stare de repaus (stare S3))</p> <p>Setare implicită: această opțiune este dezactivată</p>
Peak Shift	<p>Această opțiune vă permite să reduceți la minimum consumul de c.a. în timpul perioadelor de consum maxim de energie de peste zi. După ce activați această opțiune, sistemul se va alimenta exclusiv de la baterie, chiar dacă este atașat cablul adaptorului de c.a.</p>
Dock Support on Battery	<p>Această opțiune vă permite să utilizați stația de andocare atunci când nu există alimentare de c.a., dar numai atunci când bateria este încărcată peste un anumit procent. Procentul poate să difere în funcție de baterie și de platformă.</p> <ul style="list-style-type: none"> • Dock Support on Battery <p>Setare implicită: Disabled (Dezactivat)</p>

Opțiune	Descriere
Advanced Battery Charge Configuration	<p>Această opțiune vă permite să creșteți la maximum durata de viață a bateriei. Dacă activați această opțiune, sistemul va utiliza algoritmul de încărcare standard și alte tehnici pentru a prelungi durata de viață a bateriei în timpul orelor în care nu lucrați.</p> <p>Disabled (Dezactivat)</p> <p>Setare implicită: Disabled (Dezactivat)</p>
Primary Battery Charge Configuration	<p>Vă permite să selectați modul de încărcare pentru baterie. Opțiunile sunt:</p> <ul style="list-style-type: none"> • Adaptive (Adaptiv) • Standard (Standard) – realizează încărcarea completă a bateriei, la un raport standard. • ExpressCharge - bateria se încarcă într-un timp mai scurt utilizând tehnologia Dell de încărcare rapidă. Această opțiune este activată în mod implicit. • Primarily AC use (Utilizare c.a. în principal) • Custom (Particularizat) <p>Dacă este selectată opțiunea Custom Charge (Încărcare particularizată), puteți de asemenea să configurați opțiunile Custom Charge Start (Pornire încărcare particularizată) și Custom Charge Stop (Oprire încărcare particularizată).</p> <p> NOTIFICARE: Este posibil să nu fie disponibile toate modurile de încărcare pentru toate bateriile. Pentru a activa această opțiune, dezactivați opțiunea Advanced Battery Charge Configuration (Configurare avansată pentru încărcarea bateriei).</p>

Opțiunile ecranului POST Behavior (Comportament POST)

Opțiune	Descriere
Adapter Warnings	<p>Vă permite să activați sau să dezactivați mesajele de avertizare din configurarea sistemului (BIOS) când utilizați anumite adaptoare de alimentare.</p> <p>Setare implicită: Enable Adapter Warnings (Activare avertismente adaptor)</p>
Keypad (Embedded)	<p>Vă permite să alegeți una din cele două metode de a activa tastatura numerică încorporată în tastatura internă.</p> <ul style="list-style-type: none"> • Fn Key Only (Doar tasta Fn): Această opțiune este activată în mod implicit. • By Numlock (Prin Numlock) <p> NOTIFICARE: În timpul executării configurării, această opțiune nu are niciun efect. Setup (Configurare) funcționează în modul Fn Key Only (Numai cu tasta Fn).</p>
Mouse/Touchpad	<p>Vă permite să definiți modul în care sistemul gestionează intrarea de mouse și de touchpad. Opțiunile sunt următoarele:</p>


Opțiune	Descriere
	<ul style="list-style-type: none"> Serial Mouse (Mouse serial) PS2 Mouse (Mouse PS/2) Touchpad/Mouse PS-2: Această opțiune este activată în mod implicit.
Numlock Enable	Vă permite să activați opțiunea Numlock la pornirea computerului. Enable Audio (Activare sunet): Această opțiune este activată în mod implicit
Fn Key Emulation	Vă permite să setați opțiunea ca tasta Scroll Lock să fie utilizată pentru a simula funcția tastei Fn. Enable Fn Key Emulation (Activare emulare tastă Fn) (setare implicită)
Fn Lock Options	Vă permite să setați ca o combinație de taste de acces rapid Fn + Esc să comute comportamentul principal al tastelor F1–F12, între funcțiile standard și cele secundare. Dacă dezactivați această opțiune, nu puteți comuta în mod dinamic comportamentul principal al acestor taste. Opțiunile disponibile sunt următoarele: <ul style="list-style-type: none"> Fn Lock (Blocare Fn). Această opțiune este selectată în mod implicit. Lock Mode Disable/Standard (Dezactivare mod blocare/standard) Lock Mode Enable/Secondary (Activare mod blocare/secundar)
MEBx Hotkey	Vă permite să specificați dacă funcția MEBx Hotkey (Tastă de acces rapid MEBx) trebuie activată în timpul încărcării sistemului. Setare implicită: Enable MEBx Hotkey (Activare tastă de acces rapid MEBx)
Fastboot	Vă permite să accelerați procesul de încărcare a sistemului ignorând anumite etape de verificare a compatibilității. Opțiunile sunt următoarele: <ul style="list-style-type: none"> Minimal (Minim) Thorough (Complet) (setare implicită) Auto (Automat)
Extended BIOS POST Time	Vă permite să creați o întârziere suplimentară înaintea încărcării sistemului. Opțiunile sunt următoarele: <ul style="list-style-type: none"> 0 seconds (0 secunde). Această opțiune este activată în mod implicit. 5 seconds (5 secunde) 10 seconds (10 secunde)

Opțiunile ecranului Virtualization Support (Suport virtualizare)

Opțiune	Descriere
Virtualization	Vă permite să activați sau să dezactivați tehnologia de virtualizare Intel.

Opțiune	Descriere
	Enable Intel Virtualization Technology (Activare tehnologie de virtualizare Intel) (setare implicită).
VT for Direct I/O	Activează sau dezactivează instrumentul VMM (Virtual Machine Monitor - Monitor de mașini virtuale), pentru a utiliza sau nu capacitățile hardware suplimentare oferite de tehnologia de virtualizare Intel® pentru I/O direct. Enable Intel VT for Direct I/O (Activare Intel VT pentru I/O direct) - opțiune activată în mod implicit.
Trusted Execution	Această opțiune specifică dacă un instrument MVMM (Measured Virtual Machine Monitor - Monitor măsurat de mașini virtuale) poate utiliza capacitățile hardware suplimentare furnizate de tehnologia Intel Trusted Execution (Executare de încredere). Opțiunile TPM Virtualization Technology (Tehnologie de virtualizare TPM) și Virtualization Technology for Direct I/O (Tehnologie de virtualizare pentru I/O direct) trebuie să fie activate pentru a utiliza această caracteristică. Trusted Execution (Executare de încredere) - opțiune dezactivată în mod implicit.

Opțiunile ecranului Wireless (Wireless)

Opțiune	Descriere
Wireless Switch	Vă permite să setați dispozitivele wireless care pot fi controlate de switch-ul wireless. Opțiunile sunt următoarele: <ul style="list-style-type: none"> • WWAN • GPS (on WWAN Module) (GPS (în modulul WWAN)) • WLAN/WiGig • Bluetooth <p>Toate opțiunile sunt activate în mod implicit.</p> <p> NOTIFICARE: În ceea ce privește opțiunile WLAN și WiGig, comenzile de activare sau dezactivare sunt legate și nu pot fi activate ori dezactivate independent.</p>
Wireless Device Enable	Vă permite să activați sau să dezactivați dispozitivele wireless interne. <ul style="list-style-type: none"> • WWAN/GPS • WLAN/WiGig • Bluetooth <p>Toate opțiunile sunt activate în mod implicit.</p>

Opțiunile ecranului Maintenance (Întreținere)

Opțiune	Descriere
Service Tag	Afișează eticheta de service a computerului.
Asset Tag	Vă permite să creați o etichetă de activ pentru sistem, dacă nu este setată deja o etichetă de activ. Această opțiune nu este setată în mod implicit.
BIOS Downgrade	Acest câmp controlează rescrierea firmware-ului sistemului la reviziile anterioare.
Data Wipe	Acest câmp permite utilizatorilor să șteargă în mod securizat datele de pe toate dispozitivele de stocare interne. Mai jos puteți vedea o listă cu dispozitivele afectate: <ul style="list-style-type: none">• Internal HDD (Hard disk intern)• Internal SSD (Unitate SSD internă)• Internal mSATA (Dispozitiv mSATA intern)• Internal eMMC (Cartelă eMMC internă)
BIOS Recovery	Acest câmp vă permite să recuperați sistemul din anumite stări de sistem BIOS deteriorat utilizând un fișier de recuperare de pe hard diskul principal al utilizatorului sau de pe o cheie USB externă. <ul style="list-style-type: none">• BIOS Recovery from Hard Drive (Recuperare BIOS de pe hard disk) (activată implicit)


Opțiunile ecranului System Log (Jurnal de sistem)


Opțiune	Descriere
BIOS Events	Vă permite să vizualizați și să ștergeți evenimentele POST (BIOS) din System Setup (Configurare sistem).
Thermal Events	Vă permite să vizualizați și să ștergeți evenimentele din System Setup (Thermal) (Configurare sistem (temperaturi)).
Power Events	Vă permite să vizualizați și să ștergeți evenimentele din System Setup (Power) (Configurare sistem (alimentare)).

Actualizarea sistemului BIOS


Se recomandă să actualizați sistemul BIOS (configurarea sistemului) la înlocuirea plăcii de sistem sau dacă este disponibilă o actualizare. Pentru laptopuri, asigurați-vă că bateria computerului este încărcată complet și este conectată la o priză de alimentare

1. Reporniți computerul.
2. Accesați [Dell.com/support](https://www.dell.com/support).
3. Completați câmpul **Service Tag (Etichetă de service)** sau **Express Service Code (Cod de service expres)** și faceți clic pe **Submit (Remitere)**.

 **NOTIFICARE:** Pentru a localiza Service Tag (Etichetă de service), faceți clic pe **Where is my Service Tag? (Unde se află eticheta de service?)**

 **NOTIFICARE:** Dacă nu găsiți Service Tag (Eticheta de service), faceți clic pe **Detect My Product (Detectare produs personal)**. Continuați urmând instrucțiunile de pe ecran.


4. Dacă nu puteți localiza sau nu găsiți Service Tag (Etichetă de service), faceți clic pe Product Category (Categorie produs) a computerului.
5. Selectați opțiunea **Product Type (Tip produs)** din listă.
6. Selectați modelul computerului dvs. și se afișează pagina **Product Support (Compatibilitate produs)**.
7. Faceți clic pe **Get drivers (Obținere drivere)** și faceți clic pe **View All Drivers (Vizualizarea tuturor driverelor)**.
Se deschide pagina Drivers and Downloads (Drivele și descărcări).
8. În ecranul de drivere și descărcări, în lista verticală **Operating System (Sistem de operare)**, selectați **BIOS**.
9. Identificați cel mai recent fișier BIOS și faceți clic pe **Download File (Descărcare fișier)**.
De asemenea, puteți analiza care drivere necesită actualizare. Pentru a face acest lucru pentru produs, faceți clic pe **Analyze System for Updates (Analizare sistem pentru actualizări)** și urmați instrucțiunile de pe ecran.
10. Selectați metoda de descărcare preferată din fereastra **Please select your download method below (Selectați metoda de descărcare de mai jos)**; faceți clic pe **Download File (Descărcare fișier)**.
Apare fereastra **File Download (Descărcare fișier)**.
11. Faceți clic pe **Save (Salvare)** pentru a salva fișierul în computer.
12. Faceți clic pe **Run (Executare)** pentru a instala setările BIOS actualizate în computer.
Urmați instrucțiunile de pe ecran.


 **NOTIFICARE:** Se recomandă să nu actualizați versiunea sistemului BIOS cu mai mult de 3 revizii. De exemplu: dacă doriți să actualizați sistemul BIOS de la versiunea 1.0 la 7.0, atunci instalați mai întâi versiunea 4.0 și instalați apoi versiunea 7.0.


Parola de sistem și de configurare

Puteți crea o parolă de sistem și o parolă de configurare pentru a securiza computerul.

Tip parolă	Descriere
Parolă de sistem	Parola pe care trebuie să o introduceți pentru a vă conecta la sistem.
Parolă de configurare	Parola pe care trebuie să o introduceți pentru a accesa și a face modificări la setările BIOS ale computerului.


 **AVERTIZARE:** Caracteristicile parolei oferă un nivel de securitate de bază pentru datele de pe computer.

 **AVERTIZARE:** Orice persoană vă poate accesa datele stocate pe computer dacă acesta nu este blocat și este lăsat nesupravegheat.

 **NOTIFICARE:** Computerul este livrat cu caracteristica de parolă de sistem și de configurare dezactivată.

Atribuirea unei parole de sistem și a unei parole de configurare

Puteți să atribuiți o **parolă de sistem** și/sau **parolă de configurare** noi sau să modificați o **parolă de sistem** și/sau **de configurare** existente numai când opțiunea **Password Status (Stare parolă)** este **Unlocked (Deblocat)**. Dacă **Password Status (Stare parolă)** este **Locked (Blocat)**, nu puteți modifica parola de sistem.

 **NOTIFICARE:** În cazul în care conectorul jumper de parolă este dezactivat, parola de sistem și cea de configurare existente sunt șterse și nu trebuie să furnizați parola de sistem pentru a vă conecta la computer.

Pentru a accesa funcția de configurare a sistemului, apăsați pe F2 imediat după o pornire sau o repornire.

1. În ecranul **System BIOS (BIOS sistem)** sau **System Setup (Configurare sistem)**, selectați **System Security (Securitate sistem)** și apăsați pe Enter.
Apare ecranul **System Security (Securitate sistem)**.
2. În ecranul **System Security (Securitate sistem)**, verificați ca opțiunea **Password Status (Stare parolă)** să fie **Unlocked (Deblocat)**.
3. Selectați **System Password (Parolă de sistem)**, introduceți parola de sistem și apăsați pe Enter sau pe Tab.

Utilizați instrucțiunile următoare pentru a atribui parola de sistem:

- O parolă poate avea maximum 32 de caractere.
- Parola poate conține cifrele de la 0 până la 9.
- Numai literele mici sunt valide, nu se permit literele mari.
- Se permit numai următoarele caractere speciale: spațiu, ("), (+), (.), (-), (.), (/), (:), (I), (\), (I), (^).

Introduceți din nou parola de sistem când vi se solicită.


4. Tastați parola de sistem introdusă anterior și faceți clic pe **OK (OK)**.
5. Selectați **Setup Password (Parolă de configurare)**, tastați parola de sistem și apăsați pe Enter sau pe Tab.
Un mesaj vă solicită să tastați din nou parola de configurare.
6. Tastați parola de configurare introdusă anterior și faceți clic pe **OK (OK)**.
7. Apăsați pe Esc și un mesaj vă solicită să salvați modificările.
8. Apăsați pe Y pentru a salva modificările.
Computerul repornește.

Ștergerea sau modificarea unei parole de sistem și/ori de configurare existente


Asigurați-vă că opțiunea **Password Status (Stare parolă)** este **Unlocked (Deblocat)** (în programul **System Setup (Configurare sistem)**) înainte de a încerca să ștergeți sau să modificați parola de sistem și/sau de configurare existente. Nu puteți să ștergeți sau să modificați o parolă de sistem sau de configurare existentă, dacă **Password Status (Stare parolă)** este **Locked (Blocat)**.




Pentru a accesa configurarea sistemului, apăsați pe F2 imediat după o pornire sau o repornire.

1. În ecranul **System BIOS (BIOS sistem)** sau **System Setup (Configurare sistem)**, selectați **System Security (Securitate sistem)** și apăsați pe Enter.
Se afișează ecranul **System Security (Securitate sistem)**.
2. În ecranul **System Security (Securitate sistem)**, verificați ca opțiunea **Password Status (Stare parolă)** să fie **Unlocked (Deblocat)**.

3. Selectați **System Password (Parolă de sistem)**, modificați sau ștergeți parola de sistem existentă și apăsați pe Enter sau pe Tab.
4. Selectați **Setup Password (Parolă de sistem)**, modificați sau ștergeți parola de configurare existentă și apăsați pe Enter sau pe Tab.
 -  **NOTIFICARE:** Dacă modificați parola de sistem și/sau de configurare, introduceți din nou parola nouă când vi se solicită. Dacă ștergeți parola de sistem și/sau de configurare, confirmați ștergerea când vi se solicită.
5. Apăsați pe Esc și un mesaj vă solicită să salvați modificările.
6. Apăsați pe Y pentru a salva modificările și a ieși din programul System Setup (Configurare sistem).
Computerul repornește.

Specificații tehnice

 **NOTIFICARE:** Ofertele pot să difere în funcție de regiune. Pentru informații suplimentare referitoare la configurația computerului în:

- Windows 10, faceți clic sau atingeți **Start**  → **Setări** → **Sistem** → **Despre**.
- Windows 8.1 și Windows 8, faceți clic sau atingeți **Start**  → **Setări PC** → **PC și dispozitive** → **Informații PC**.
- Windows 7, faceți clic pe **Start** , faceți clic dreapta pe **Computerul meu** și apoi selectați **Proprietăți**.

Specificații de sistem

Caracteristică	Specificație
Chipset	Procesoare Intel din a șasea generație
Lățime magistrală DRAM	64 de biți
Memorie flash EPROM	SPI de 128 Mbiți
Magistrală PCIe	100 MHz
Frecvență magistrală externă	PCIe Gen3 (8 GT/s)

Specificațiile procesorului

Caracteristică	Specificație
Tipuri	Intel Core seria i5 sau seria i7 ori Intel Xeon
Memorie cache de nivel 3	
Seria i5	<ul style="list-style-type: none"> • non-Vpro - 6 MB • Vpro - 8 MB

Caracteristică	Specificație
----------------	--------------

Seria i7	<ul style="list-style-type: none">Vpro - 8 MB
----------	---

Intel Xeon	8 MB
------------	------

Specificațiile memoriei

Caracteristică	Specificație
----------------	--------------

Conector de memorie	Două fante SODIMM
---------------------	-------------------

Capacitate memorie	4 și 8 GB
--------------------	-----------

Tip memorie	SDRAM DDR4
-------------	------------

Frecvență	2 133 MHz
-----------	-----------

Memorie minimă	4 GB
----------------	------

Memorie maximă	8 GB
----------------	------



NOTIFICARE: Procesorul Intel Xeon acceptă memorie ECC (Error Correcting Code - Cod de corectare erori).

Specificații stocare

Caracteristică	Specificație
----------------	--------------

Unitate HDD de 2,5 inchi	Până la 1 TB
--------------------------	--------------

Unitate SSD de 2,5 inchi	Până la 360 GB
--------------------------	----------------

Unitate SSD M.2 SATA	Până la 512 GB
----------------------	----------------

Unitate SSD M.2 PCIe	Până la 1 TB
----------------------	--------------

Specificații audio

Caracteristică	Specificație
----------------	--------------

Tipuri	Placă audio de înaltă definiție
--------	---------------------------------

Controler	Realtek ALC3235
-----------	-----------------

Conversie stereo	leșire audio digitală prin HDMI - până la 7.1 canale, sunet comprimat sau necomprimat
------------------	---

Caracteristică	Specificație
Interfață internă	Codec audio de înaltă definiție
Interfață externă	Port combinat pentru microfon/setul cască-microfon
Boxe	Două
Amplificator intern boxe	2 W (RMS) pe canal
Comenzi volum	Taste rapide

Specificații video


Caracteristică	Specificație
Tip	integrată pe placa de sistem, cu accelerare hardware
Controler UMA	<ul style="list-style-type: none"> Placă grafică Intel HD 530 AMD Radeon R7M370
Magistrală de date	Placă video integrată
Acceptă monitor extern	<ul style="list-style-type: none"> Un conector HDMI cu 19 pini conector VGA cu 15 pini

Specificațiile camerei

Caracteristică	Specificație
Rezoluție panou HD	1 366 x 768 de pixeli
Rezoluție panou FHD	1920 x 1080 de pixeli
Rezoluție video panou HD (maximă)	1.366 x 768 de pixeli
Rezoluție video panou FHD (maximă)	1920 x 1080 de pixeli
Unghi de vizualizare pe diagonală	74°

Specificații privind comunicațiile

Caracteristici	Specificație
Adaptor de rețea	Ethernet (RJ-45) de 10/100/1 000 Mb/s
Wireless (Wireless)	Placă internă de rețea locală wireless (WLAN), rețea de arie largă wireless (WWAN) și suport Gigabit wireless (WiGig).

 **NOTIFICARE:** Modulele WWAN și WiGig sunt opționale. Bluetooth 4.1

Specificațiile porturilor și ale conectorilor

Caracteristică	Specificație
Audio	Port combinat pentru microfon/setul cască-microfon
Video (Video)	<ul style="list-style-type: none">Un conector HDMI cu 19 piniConector VGA cu 15 pini
Adaptor de rețea	Un conector RJ-45
USB	Trei USB3.0, unul USB 3.0 cu PowerShare
Cititor de cartele de memorie	Până la SD4.0
Cartelă micro SIM (uSIM)	Unul extern (opțional)
Port de andocare	Suportul de andocare are două opțiuni: <ul style="list-style-type: none">Un port de andocare electronicăUn port de andocare cu cablu Thunderbolt 3 opțional

Specificațiile cartelelor inteligente fără contact

Caracteristică	Specificație
Carduri inteligente/tehnologii acceptate	BTO cu USH

Specificațiile afișajului

Caracteristică	Specificație
Tip	<ul style="list-style-type: none">FHD antireflexie, fără ecran tactilHD antireflexie
Înălțime	360 mm (14,17 inchi)
Lățime	224,3 mm (8,83 inchi)
Diagonală	396,24 mm (15,6 inchi)
Suprafață activă (X/Y)	344,23 x 193,54 mm
FHD antireflexie, fără ecran tactil:	
Rezoluție maximă	1 920 x 1 080
Luminozitate maximă	300 de niți
Rată de reîmprospătare	60 Hz
Unghiuri de vizualizare maximă (pe orizontală)	80/80
Unghiuri de vizualizare maximă (pe verticală)	80/80
Distanță între puncte	0,179 mm (0,007 inchi)
FHD antireflexie, cu ecran tactil:	
Rezoluție maximă	1 920 x 1 080
Luminozitate maximă	300 de niți
Rată de reîmprospătare	60 Hz
Unghiuri de vizualizare maximă (pe orizontală)	80/80
Unghiuri de vizualizare maximă (pe verticală)	80/80

Caracteristică	Specificație
Distanță între puncte	0,179 mm (0,007 inchi)
HD antireflexie:	
Rezoluție maximă	1 366 x 768
Luminozitate maximă	200 de niți
Rată de reîmprospătare	60 Hz
Unghiuri de vizualizare maximă (pe orizontală)	40/40
Unghiuri de vizualizare maximă (pe verticală)	+10/-30
Distanță între puncte	0,252 mm (0,01 inchi)

Specificațiile tastaturii

Caracteristică	Specificație
Număr de taste	<ul style="list-style-type: none"> • Statele Unite: 103 taste • Regatul Unit: 104 taste • Japonia: 107 taste • Brazilia: 106 taste

Specificațiile touchpadului

Caracteristică	Specificație
Suprafață activă:	
Axa X	99,50 mm
Axa Y	53 mm

Specificațiile bateriei

Caracteristică	Specificație
Tip	<ul style="list-style-type: none"> • 62 Wh (4 elemente)

Caracteristică	Specificație
	<ul style="list-style-type: none"> • 84 Wh (6 elemente)
62 Wh (4 elemente):	
Adâncime	233 mm (9,17 inchi)
Înălțime	7,05 mm (0,27 inchi)
Lățime	94,80 mm (3,73 inchi)
Greutate	325 g (0,72 lb)
Tensiune	7,6 V c.c.
84 Wh (6 elemente):	
Adâncime	332 mm (13,07 inchi)
Înălțime	7,7 mm (0,303 inchi)
Lățime	92,6 mm (3,65 inchi)
Greutate	430 g (0,95 lb)
Tensiune	11,4 V c.c.
Durată de viață	300 de cicluri de descărcare/încărcare
Interval de temperatură	
În stare de funcționare	<ul style="list-style-type: none"> • Încărcare: între 0 și 50 °C (între 32 și 158 °F) • Descărcare: între 0 și 70 °C (între 32 și 122 °F) • În stare de funcționare: între 0 și 35 °C (între 32 și 95 °F)
În stare de nefuncționare	între -20 și 65 °C (între -4 și 149 °F)
Baterie rotundă	baterie rotundă cu litiu CR2032, de 3 V

Specificațiile adaptorului de c.a.

Caracteristică	Specificație
Tip	130 W
Tensiune de alimentare	între 100 și 240 V c.a.
Curent de intrare (maximum)	1,5 A
Frecvență de intrare	între 50 și 60 Hz

Caracteristică	Specificație
Curent de ieșire	3,34 A
Tensiune de ieșire nominală	19,5 +/- 1 V c.c.
Interval de temperatură (în stare de funcționare)	între 0 și 40 °C (între 32 și 104 °F)
Interval de temperatură (în stare de nefuncționare)	între -40 și 70 °C (între -40 și 158 °F)

Specificații fizice

Caracteristică	Specificație
Înălțime frontală	<ul style="list-style-type: none"> Fără ecran tactil – 24,55 mm (0,97 inchi) Cu ecran tactil – 24,55 mm (0,97 inchi)
Înălțime a zonei din spate	<ul style="list-style-type: none"> Fără ecran tactil – 24,55 mm (0,97 inchi) Cu ecran tactil – 26,10 mm (1,03 inchi)
Lățime	377,10 mm (14,85 inchi)
Adâncime	252,60 mm (9,94 inchi)
Greutate	<ul style="list-style-type: none"> Fără ecran tactil – 4,92 lb (2,23 kg) Cu ecran tactil – 5,44 lb (2,47 kg)

Specificații de mediu

Temperature	Specificații
În stare de funcționare	între 0 și 35 °C (între 32 și 95 °F)
Depozitare	între -40 și 65 °C (între -40 și 149 °F)
Umiditate relativă (maximă)	Specificații
În stare de funcționare	între 10 și 90 % (fără condensare)

**Umiditate
relativă
(maximă)**

Specificații

Depozitare

între 5 și 95 % (fără condensare)

**Altitudine
(maximă)**

Specificații

**În stare de
funcționare**

între 0 și 3.048 m (între 0 și 10.000 ft)

**În stare de
nefuncționare**

între 0 și 10 668 m (între 0 și 35 000 ft)

**Nivel contaminant
în suspensie:**

G1, așa cum este definit de ISA-71.04-1985


Diagnosticarea


Dacă întâmpinați o problemă cu computerul, executați diagnosticarea ePSA înainte de a contacta Dell pentru asistență tehnică. Scopul executării diagnosticării este de a testa componentele hardware ale computerului fără a avea nevoie de echipamente suplimentare sau de a risca pierderea datelor. Dacă nu reușiți să rezolvați problema singur, personalul de service și asistență poate utiliza rezultatele diagnosticării pentru a vă ajuta să rezolvați problema.

Diagnosticarea prin evaluarea îmbunătățită a sistemului la preîncărcare (ePSA)

Diagnosticarea ePSA (denumită și diagnosticare de sistem) execută o verificare completă a componentelor hardware. Diagnosticarea ePSA este încorporată în sistemul BIOS și este lansată de sistemul BIOS în mod intern. Diagnosticarea de sistem încorporată oferă un set de opțiuni pentru anumite grupuri de dispozitive, ceea ce vă permite:

- Să executați teste în mod automat sau într-un mod interactiv
- Să repetați teste
- Să afișați sau să salvați rezultatele testelor
- Să executați teste aprofundate pentru a introduce opțiuni de testare suplimentare pentru a furniza informații suplimentare despre dispozitivele defecte
- Să vizualizați mesaje de stare care vă informează dacă testele sunt finalizate cu succes
- Să vizualizați mesaje de eroare care vă informează despre problemele întâmpinate în timpul testării

 **AVERTIZARE: Utilizați diagnosticarea de sistem numai pentru a vă testa computerul. Utilizarea acestui program cu alte computere poate să ducă la rezultate nevalide sau mesaje de eroare.**

 **NOTIFICARE:** Anumite teste pentru dispozitive specifice necesită interacțiunea utilizatorului. Asigurați-vă întotdeauna că sunteți prezent la computer când se execută testele de diagnosticare.

Puteți lansa diagnosticarea ePSA în două moduri:






1. Porniți computerul.
2. În timp ce computerul pornește, apăsați pe tasta F12 atunci când apare sigla Dell.
3. În ecranul meniului de încărcare, selectați opțiunea **Diagnostics (Diagnosticare)**.
Se afișează fereastra **Enhanced Pre-boot System Assessment (Evaluare îmbunătățită a sistemului la preîncărcare)**, listând toate dispozitivele detectate în computer. Diagnosticarea începe să execute testele pe toate dispozitivele detectate.
4. Dacă doriți să executați un test de diagnosticare pe un anumit dispozitiv, apăsați pe Esc și faceți clic pe **Yes (Da)** pentru a opri testul de diagnosticare.
5. Selectați dispozitivul din panoul din partea stângă și faceți clic pe **Run Tests (Executare teste)**
6. Dacă apar orice probleme, se afișează coduri de eroare.
Notați codul de eroare și contactați Dell.

SAU


1. Închideți computerul.
2. Mențineți apăsată tasta fn în timp ce apăsați pe butonul de alimentare, apoi eliberați-le pe ambele. Se afișează fereastra **Enhanced Pre-boot System Assessment (Evaluare îmbunătățită a sistemului la preîncărcare)**, listând toate dispozitivele detectate în computer. Diagnosticarea începe să execute testele pe toate dispozitivele detectate.
3. În ecranul meniului de încărcare, selectați opțiunea **Diagnostics (Diagnosticare)**. Se afișează fereastra **Enhanced Pre-boot System Assessment (Evaluare îmbunătățită a sistemului la preîncărcare)**, listând toate dispozitivele detectate în computer. Diagnosticarea începe să execute testele pe toate dispozitivele detectate.
4. Dacă doriți să executați un test de diagnosticare pe un anumit dispozitiv, apăsați pe Esc și faceți clic pe **Yes (Da)** pentru a opri testul de diagnosticare.
5. Selectați dispozitivul din panoul din partea stângă și faceți clic pe **Run Tests (Executare teste)**
6. Dacă apar orice probleme, se afișează coduri de eroare.
Notați codul de eroare și contactați Dell.

Indicatoarele luminoase de stare a dispozitivelor

Tabel 2. Indicatoarele luminoase de stare a dispozitivelor

Pictograma	Name	Descriere
	Indicator luminos de stare a alimentării	Se aprinde când porniți computerul și iluminează intermitent când computerul se află într-un mod de gestionare a alimentării.
	Indicator luminos de stare a hard diskului	Se aprinde când computerul citește sau scrie date.
	Indicator de încărcare a bateriei	Se aprinde continuu sau iluminează intermitent pentru a indica starea de încărcare a bateriei.  NOTIFICARE: Consultați tabelul următor pentru codurile indicatorului LED de încărcare a bateriei.
	indicator WiFi	Se aprinde când rețeaua wireless este activată.

LED-urile de stare a dispozitivului sunt amplasate de obicei pe partea de sus sau din stânga a tastaturii. Sunt utilizate pentru afișarea conectivității și activității dispozitivelor de stocare, bateriei și dispozitivelor wireless. Pe lângă acest fapt, pot fi utile ca instrument de diagnosticare atunci când există o defecțiune a sistemului.

 **NOTIFICARE:** Poziția indicatorului luminos de stare a alimentării poate să difere în funcție de sistem.

În tabelul de mai jos se enumeră modurile de citire a codurilor LED când apar erori posibile.

Tabel 3. Indicator LED de încărcare a bateriei

Model de iluminare intermitentă portocalie	Descriere problemă	Rezolvare sugerată
2,1	Procesor	Eroare procesor
2,2	Placă de sistem: ROM BIOS	Placă de sistem, cuprinde deteriorarea sistemului BIOS sau eroare de memorie ROM
2,3	Memorie	Nu a fost detectată nicio memorie/RAM
2,4	Memorie	Eroare memorie/memorie RAM
2,5	Memorie	Memorie nevalidă instalată
2,6	Placă de sistem: Chipset	Eroare placă de sistem/chipset
2,7	LCD	Înlocuiți placa de sistem
3,1	Eroare alimentare RTC	Eroare baterie CMOS
3,2	PCI/placă video	Eroare PCI sau chip/placă video

Modelele de iluminare intermitentă vor consta din 2 seturi de cifre reprezentate (Primul grup: iluminări intermitente portocalii, Al doilea grup: iluminări intermitente albe)



NOTIFICARE:

1. Primul grup: indicatorul LED luminează intermitent de 1 până la 9 ori, urmate de o scurtă pauză cu indicatorul LED stins la un interval de 1,5 secunde. (Acesta are culoare portocalie)
2. Al doilea grup: indicatorul LED luminează intermitent de 1 până la 9 ori, urmate de o pauză mai lungă înainte ca următorul ciclu să pornească din nou la un interval de 1,5 secunde. (Acesta are culoare albă)

De exemplu: Nu a fost detectată nicio memorie (2,3), indicatorul LED al bateriei luminează intermitent de două ori cu portocaliu, urmate de o pauză, iar apoi luminează intermitent de trei ori cu alb. Indicatorul LED al bateriei intră în pauză timp de 3 secunde înainte ca următorul ciclu să se repete din nou.

Indicatoarele luminoase de stare a bateriei

În cazul în care computerul este conectat la o priză electrică, indicatorul luminos al bateriei se comportă în felul următor:

Lumină portocalie și lumină albă intermitente alternativ Un adaptor de c.a. non-Dell neautenticat sau neacceptat este atașat la laptop.

Lumină portocalie intermitentă alternativ cu Eroare temporară a bateriei cu adaptorul de c.a. prezent.


**lumină albă
constantă**

**Lumină portocalie
intermitentă
constant** Eroare catastrofală a bateriei cu adaptorul de c.a. prezent.

Lumină stinsă Baterie în modul de încărcare completă cu adaptorul de c.a. prezent.

**Lumină albă
aprinsă** Baterie în modul de încărcare cu adaptorul de c.a. prezent.

Cum se poate contacta Dell

 **NOTIFICARE:** Dacă nu dispuneți de o conexiune Internet activă, puteți găsi informații de contact pe factura de achiziție, bonul de livrare, foaia de expediție sau catalogul de produse Dell.

Dell oferă mai multe opțiuni de service și asistență online și prin telefon. Disponibilitatea variază în funcție de țară și produs și este posibil ca anumite servicii să nu fie disponibile în zona dvs. Pentru a contacta Dell referitor la probleme de vânzări, asistență tehnică sau servicii pentru clienți:

1. Accesați adresa **Dell.com/support**.
2. Selectați categoria de asistență.
3. Verificați țara sau regiunea dvs. în lista verticală **Choose a Country/Region (Alegeți o Țară/Regiune)** din partea de jos a paginii.
4. Selectați serviciul sau legătura de asistență tehnică adecvată, în funcție de necesitățile dvs.